



## MITTEILUNGSBLATT DER GEMEINDE

# WILHELMSDORF

Besuchen Sie uns auf:  
[www.gemeinde-wilhelmsdorf.de](http://www.gemeinde-wilhelmsdorf.de)

### Themen der Woche

- Mitgliederversammlung der AG „Jugend und Familie“ am 21.10.2020
- Stellenanzeige für Reinigungskraft (m/w/d) für das Bildungszentrum

#### Sprechzeiten der Gemeindeverwaltung

Montag – Freitag	8.00 – 12.15 Uhr
Montag	14.00 – 16.00 Uhr
Donnerstag	15.00 – 18.00 Uhr

#### Sprechzeiten der Ortsverwaltungen

Esenhausen Mo.	17.00 – 18.30 Uhr
Pfrungen Mo.	16.30 – 18.00 Uhr
Zußdorf Mo.	17.30 – 19.00 Uhr

#### Öffnungszeiten des Recyclinghofes

Freitag	14.00 - 17.30 Uhr
Samstag	09.30 - 12.00 Uhr

#### Impressum

**Herausgeber:**  
Bürgermeisteramt Wilhelmsdorf,  
Tel. 07503/9210,  
amtsblatt@gemeinde-wilhelmsdorf.de

**Verantwortlich für den redaktionellen Teil:**  
Bürgermeisterin Sandra Flucht oder der Vertreter im Amt

**für den übrigen Inhalt:**  
Primo Verlag Stockach, Anton Stähle

**Für den Anzeigenteil/ Druck:**  
Primo-Verlag Anton Stähle GmbH & Co. KG  
Meßkircher Straße 45, 78333 Stockach  
Telefon: 07771 9317-11; Telefax: 9317-40  
E-Mail: anzeigen@primo-stockach.de  
Homepage: www.primo-stockach.de

### Sitzung des Gemeinderates Wilhelmsdorf

Der Gemeinderat Wilhelmsdorf tritt am **Montag, 19. Oktober 2020 um 18:00 Uhr im Sitzungssaal des Rathauses Wilhelmsdorf** zu seiner nächsten Sitzung zusammen.

#### Öffentlicher Teil:

1. Einwohnerfragestunde
2. Bekanntgaben
3. Anfragen
4. Baugesuche
5. DigitalPakt Schule 2019 - 2024
  - Netzwerkerneuerung am Gymnasium Wilhelmsdorf
  - Beauftragung des Ingenieurbüros und Ausschreibungsbeschluss
6. Verzicht auf die Kindergartenbeiträge April – Juni 2020 und die Elternbeiträge für die Betreuungsangebote an der Grundschule
  - Beschlussfassung
7. Kindergarten Friedenstraße - Erweiterung
  - Vergabe weiterer Gewerke
  - Fliesenarbeiten
  - Verglasungsarbeiten
  - Sanitärarbeiten
  - Malerarbeiten
  - Heizungsarbeiten
  - Elektroarbeiten
8. Straßensanierungsprogramm 2020
  - Priorisierung der zu sanierenden Straßen- und Gehwegabschnitte
9. Verschiedenes

Zu der öffentlichen Sitzung sind interessierte Bürgerinnen und Bürger herzlich eingeladen.

Sandra Flucht  
Bürgermeisterin



## NOTRUF | BEREITSCHAFTSDIENSTE

### Notrufe

#### Feuerwehr und Rettungsdienst

<b>Notruf</b>	<b>1 12</b>
Gesamtkommandant Herr Diesing	(0176) 64 68 78 16
Abt.-Kommandant Wilhelmsdorf Herr Marek	(0151) 18 23 67 46
Polizei/Notruf	110
Polizei Altshausen	07584/9 21 70
Krankentransporte	19222
Wasserversorgung Stördienst rund um die Uhr	0751/8 04-2000

### Apotheken-Notdienst

**Freitag 16.10.2020 bis  
Freitag 23.10.2020**

**Der Apothekennotdienst beginnt um 8.30  
Uhr morgens und endet um 8.30 Uhr morgens  
des folgenden Tages**

#### Freitag, 16.10.2020

Apotheke im Spital, Bachstr. 51,  
Ravensburg, Tel. 0751 3621584

#### Samstag, 17.10.2020

Apotheke im real, Franz-Beer-Str. 108,  
Weingarten, Tel. 0751 7645508

#### Sonntag, 18.10.2020

Apotheke Oberzell, Josef-Strobel-Str. 13,  
Oberzell, Tel. 0751 67896

#### Montag, 19.10.2020

Vetter-Apotheke, Marienplatz 81,  
Ravensburg, Tel. 0751 3524405

#### Dienstag, 20.10.2020

Central-Apotheke, Marienplatz 31,  
Ravensburg, Tel. 0751 363360

#### Mittwoch, 21.10.2020

Dreiländer-Apotheke, Gottlieb-Daimler-Str. 2,  
Ravensburg, Tel. 0751 3665075

#### Donnerstag, 22.10.2020

Engel-Apotheke, Kirchstr. 3,  
Ravensburg, Tel. 0751 23292

#### Freitag, 23.10.2020

Ried-Apotheke, Zußdorfer Str. 7,  
Wilhelmsdorf, Tel. 07503 931951

### Ärzte

**Rufnummer für den allgemeinärztlichen,  
kinderärztlichen und augenärztlichen Notfall-  
dienst: 116117  
(Anruf ist kostenlos)**

#### Ravensburg (allgemeiner Notfalldienst)

Oberschwabenklinik gGmbH  
St. Elisabethen-Klinikum Ravensburg  
Notfallpraxis Ravensburg  
Elisabethenstr. 15, 88212 Ravensburg  
Sa, So und an Feiertagen 8 - 19 Uhr

#### Ravensburg (allgemeiner kinderärztlicher Notfalldienst)

Oberschwabenklinik gGmbH  
St. Elisabethen-Klinikum Ravensburg  
Kinder-Notfallpraxis Ravensburg  
Elisabethenstr. 15, 88212 Ravensburg  
Sa, So und an Feiertagen  
9 - 13 Uhr und 15 - 19 Uhr

**Der ärztliche Bereitschaftsdienst ist nicht zu  
verwechseln mit dem Rettungsdienst, der in  
lebensbedrohlichen Fällen Hilfe leistet. Bei  
Notfällen, zum Beispiel Ohnmacht, Herzin-  
farkt, akuten Blutungen und Vergiftungen,  
alarmieren Sie bitte sofort den Rettungsdienst  
unter der Notrufnummer 112.**

### Hebamme:

Barbara Hilgenfeldt, Buchenweg 10,  
88636 Illmensee, Tel. 07558/93 8 946

### Zahnärzte

Zahnärztlicher Notfalldienst  
zu erfragen unter Tel. 01805/911-630

### Tierärzte

Tierarztpraxis Anatol Kirsch  
Notfallsprechstunde Samstag 9:00 - 10:00 Uhr  
Den tierärztlichen Notfalldienst erfahren Sie un-  
ter Tel. 07503/1616

### Beratungsstellen

#### Pflegestützpunkt Ravensburg

Unterstützungsservice für Senioren,  
kranke und behinderte Menschen  
Hindenburgstraße 4, 88361 Altshausen

#### Ansprechpartnerin: Marie Engers

Die Beratungsstelle ist unter der  
Rufnummer 0751/853318 sowie  
E-Mail: m.engers@rv.de erreichbar.

#### Außerdem Sprechzeiten in Altshausen

Mittwoch von 9:00 - 11:00 Uhr und nach  
Vereinbarung.

#### Freundeskreis für Suchtkrankenhilfe

Wir treffen uns jeden Dienstag um 19:45 Uhr im  
Ev. Gemeindehaus in Wilhelmsdorf in unserem  
Gruppenraum Esenhauser Str. 2, nahe Saalplatz  
Kontakt:  
Dieter Stoll  
Tel.: 07585 3209  
Mobil: 015201754161  
fdk-sucht-wilhelmsdorf@online.de

#### Frühberatungsstelle der Sonderschule St. Christoph

Kirchbühl 8/1, 88271 Zußdorf, Tel. 07503/9 27-1 43  
E-Mail:  
Fruehberatung@st-jakobus-behindertenhilfe.de  
Ansprechpartnerin: Sigrid Kausch

### Ambulante Dienste

#### Die Zieglerschen

##### Diakonie Sozialstation

- Häusliche Alten- und Krankenpflege
- Hauswirtschaftliche Dienste

**Wir sind täglich für Sie da und rund um die  
Uhr erreichbar unter Tel. 07503/9 29-9 00**

#### Ansprechpartner Pflegedienstleitung:

**Herr Mertens**

#### Sozialstation St. Josef Altshausen gGmbH:

- Alten- und Krankenpflege
- Hauswirtschaftliche Versorgung
- Familienpflege
- Hausnotruf
- Essen auf Rädern, täglich frisch gekocht
- Kostenlose Beratung
- Unterstützungsangebote für Daheim  
„abendstern“

**Wir sind rund um die Uhr für Sie erreichbar  
unter der Telefonnummer 07584 924-444,  
Fax: 07504 974-441. Ihre Ansprechpartnerin  
ist Marita Ruff, Pflegedienstleistung.**

#### Förderverein Miteinander-Füreinander e.V.

##### • Nachbarschaftshilfe Wilhelmsdorf

Entlastung pflegender Angehöriger  
Hilfestellung im Haushalt  
Einsatzleitung: Frau Gabriele Mayer  
Tel. 07503 3002314 oder 07503 1501  
E-Mail: nbh-fvmf-wilhelmsdorf@t-online.de

##### • Betreuungsgruppe für Menschen mit Demenz

Ansprechpartner: H. Robert Wiedmayer  
Tel: 07503 3002315  
Weitere Informationen unter:  
www.miteinander-fuereinander-wilhelmsdorf.de

#### Hospizgruppe Wilhelmsdorf

Bereitschaftsdienst: Tel. 0 16 0/ 93 40 06 15  
- Begleitung schwerstkranker, sterbender Men-  
schen  
- überkonfessionell, kostenlos

#### Fahrdienste für Kranke, Alte und Behinderte, Malteser Hilfsdienst Tel. 0751/36 61 30

#### Die Zieglerschen

##### Ambulante Dienste der Behindertenhilfe

Wir bieten folgende Unterstützungen an:  
Familienunterstützende Dienste, Ambulant Be-  
treutes Wohnen, Betreutes Wohnen in Familien,  
Persönliches Budget für Menschen mit geistiger  
Behinderung, Club- und Freizeitangebote,  
Reisebüro für Menschen mit geistiger Behin-  
derung. Tel. 07503 929-525

#### Die Zieglerschen

##### Seniorenzentrum Wilhelmsdorf

Beratung bei Pflegebedürftigkeit  
Dauer- und Kurzzeitpflege  
Korntaler Weg 9, 88271 Wilhelmsdorf  
Tel. 07503/9153220

#### Telefonseelsorge Oberschwaben-Allgäu

kostenfrei - rund um die Uhr  
Tel. 0800/1 11 01 11 oder 1 11 02 22

#### EUTB-Beratungsstelle

Tel. 0751 /99 92 39 70



## AMTLICHE BEKANNTMACHUNGEN



### Fundamt

Diese Fundsachen wurden bei uns auf dem Rathaus abgegeben:

- Verschiedene Fahrräder
- Handy

- Kindermütze
- Schlüsselbund (an Band)
- Skaterhelm
- Fahrradhelm
- Skateboard

Bei Fragen zu Fundgegenständen melden Sie sich bitte im Bürgeramt, Zimmer 10, oder telefonisch unter Tel. 07503 / 921-132.



### Die gute Tat

1 Holzbett 1 x 2 m mit Lattenrost zu verschenken.  
Tel. 07503 916848

### Einladung

zur Mitgliederversammlung der Arbeitsgemeinschaft „Jugend und Familie“ am

**Mittwoch, 21.10.2020, um 18.30 Uhr  
im Bürgersaal des Rathauses Wilhelmsdorf**

Angesichts der Bedeutung der Kinder-, Jugend- und Familienarbeit in unserer Gemeinde freuen wir uns, möglichst viele Vertreter/innen der in diesem Bereich tätigen Einrichtungen, Vereine und Initiativen begrüßen zu können. Die jeweiligen Verantwortlichen haben bereits eine persönliche Einladung erhalten.

Als „TOP-Thema“ haben wir dieses Jahr einen Vortrag über „**Öffentlichkeitsarbeit in Sozialen Medien**“ vorbereitet.

Maren Lüke  
Sprecherin der Arbeitsgemeinschaft

Sandra Flucht  
Bürgermeisterin



### Stellenausschreibung

Die **Gemeinde Wilhelmsdorf** sucht möglichst zum **01.12.2020** eine zuverlässige

#### **Reinigungskraft (m / w / d)**

mit einem Beschäftigungsumfang von ca. 55 % (täglich 4,5 Stunden, nachmittags) für das Bildungszentrum. Die Teilung der Stelle ist grundsätzlich möglich.

Wenn Sie Interesse an der Tätigkeit haben, melden Sie sich bitte bei Frau Gering (Rathaus, Zimmer Nr. 27 oder Tel. 07503 921-130) oder senden Sie Ihre Kurzbewerbung an [personal@gemeinde-wilhelmsdorf.de](mailto:personal@gemeinde-wilhelmsdorf.de).



Die **Gemeinde Wilhelmsdorf** sucht zum **nächstmöglichen Zeitpunkt** einen

#### **Mitarbeiter (m/w/d)**

für die **Betreuungsgruppe der Grundschule** in einem unbefristeten Beschäftigungsverhältnis.

Sie betreuen die Schüler/innen während des Mittagessens in der Mensa der Grundschule sowie bei den anschließenden Angeboten, z. B. Hausaufgabenbetreuung, Pausengestaltung etc.

Die vorgesehenen Arbeitszeiten sind von Montag bis Mittwoch während der Mittagszeit (ab 11.30 Uhr). Sie gestalten mit den Kindern die Pausenzeit und helfen Ihnen bei der Erledigung der Hausaufgaben, dabei üben Sie die Aufsichtspflicht aus.

Wir suchen eine flexibel einsetzbare Person, die Erfahrung im Umgang mit Kindern hat und über eine selbstständige Arbeitsweise verfügt. Anstellungen im Rahmen einer geringfügigen Beschäftigung (Minijob) sind möglich. Die Vergütung erfolgt in Anlehnung an den TVöD.

Wenn wir Ihr Interesse geweckt haben, freuen wir uns auf Ihre Bewerbung bis **spätestens 30. Oktober 2020** an [personal@gemeinde-wilhelmsdorf.de](mailto:personal@gemeinde-wilhelmsdorf.de). Für Rückfragen steht Ihnen Ann-Kathrin Kraus unter Tel. 07503 921-144 gerne zur Verfügung.



Die **Gemeinde Wilhelmsdorf** sucht zum **nächstmöglichen Zeitpunkt** einen

#### **Mitarbeiter (m/w/d)**

für die **Mensa** in einem unbefristeten Beschäftigungsverhältnis. Der Einsatz erfolgt sowohl in der Mensa des Bildungszentrums, als auch in der Mensa der Grundschule Wilhelmsdorf.

Die vorgesehenen Arbeitszeiten sind von ca. 11.30 Uhr bis 14.00 Uhr an einzelnen Wochentagen während der Essensausgabe, sowie in der Vor- und Nachbereitungszeit.

Interessenten/innen sollten Erfahrung im hauswirtschaftlichen Bereich mitbringen und zeitlich flexibel sein. Die Vergütung erfolgt in Anlehnung an den TVöD.

Wenn Sie Interesse an der Stelle haben, freuen wir uns über Ihre Bewerbung, die Sie bitte **bis spätestens 30. Oktober 2020** an [personal@gemeindewilhelmsdorf.de](mailto:personal@gemeindewilhelmsdorf.de) richten.

Nähere Auskünfte erteilt Ihnen gerne Frau Ann-Kathrin Kraus unter Tel. 07503 921-144 oder per Mail an [ann-kathrin.kraus@gemeindewilhelmsdorf.de](mailto:ann-kathrin.kraus@gemeindewilhelmsdorf.de).



## Mietwohnungen in der Gemeinde Wilhelmsdorf gesucht

Wenn Sie freien Wohnraum zu vermieten haben, melden Sie sich bitte bei der Gemeinde Wilhelmsdorf, Frau Gering, Tel. 07503/921-130, oder [ilona.gering@gemeinde-wilhelmsdorf.de](mailto:ilona.gering@gemeinde-wilhelmsdorf.de).

Vielen Dank für Ihre Mithilfe und Unterstützung im Voraus.

## Weihnachten im Schuhkarton

### Anfang Oktober startete die weltweit größte Geschenkkaktion für Kinder in Not.

Zum 27. Mal startet die Aktion: Geschenke der Hoffnung, um für Kinder in Not Päckchen zu packen. Um diesen eine unvergessliche Weihnachtsfreude zu bereiten.

Jeder kann helfen, und dies schon lange vor Weihnachten. Seit Anfang Oktober werden auch in Wilhelmsdorf und Umgebung Geschenke für Kinder in Not gepackt.

Es ist so einfach, Hoffnung zu schenken: Ein handelsüblicher Schuhkarton wird mit Geschenkpapier umklebt, mit Dingen des täglichen Bedarfs und dem, was Kindern Freude bereitet, gefüllt.

Vieles, was in Deutschland ganz selbstverständlich ist, lässt Kinderherzen in den Empfängerländern (z.B. Osteuropa, Westjordanland) höher schlagen.

Zum Beispiel: Hygieneartikel wie Zahnbürste und Zahnpasta, Schulsachen sind oft Luxus und gleichzeitig so wichtig für die Entwicklung, Spielzeug, Kleidung und Süßigkeiten machen das „Päckchen der Freude und Hoffnung“ komplett.

Aufgrund strenger Einfuhr und Zollbestimmungen der Empfängerländer dürfen **NUR NEUE WAREN** importiert werden.

Die liebevoll gepackten Schuhkartons können bis **spätestens 15. November** bei **Friedrich Stolz, Panoramastr 38, 88271 Wilhelmsdorf** abgegeben werden. Für die Deckung der Kosten für Abwicklung und Transport erbitten die Organisatoren der Aktion eine Spende von 6 Euro.

Informationsmaterial erhalten Sie bei den Sammelstellen Stolz oder bei Geschenke der Hoffnung e.V. dem Projektträger der Aktion, „Weihnachten im Schuhkarton“.

Weitere Abgabestellen:

Ev. Pfarrbüro, Wilhelmsdorf Saalplatz

Ev. Kindergarten, Gartenstr. 20

Ev. Kindergarten Friedensstr. 3

Firma H.Müller, Blumenwiese 12, Horgenzell

Sie haben ein Anliegen oder eine Frage an uns? Schreiben Sie uns gern eine Nachricht, wir antworten Ihnen!

Dafür können Sie unser neben stehendes Kontaktformular nutzen, uns telefonisch kontaktieren oder eine E-Mail schreiben:

Büro Berlin | Tel.: +49 (0)30 - 76883 800

E-Mail: [spenderkommunikation@geschenke-der-hoffnung.org](mailto:spenderkommunikation@geschenke-der-hoffnung.org)

Oder besuchen sie die Internetseite : [Geschenke-der-Hoffnung.org](http://Geschenke-der-Hoffnung.org)



## Gemeindebücherei

**Wir sind zu den folgenden Öffnungszeiten für Sie da:**

**Montag, Donnerstag und Freitag, jeweils von 15:00 bis 18:00 Uhr**

In den Herbstferien bleibt die Bücherei vom 26.10. bis 30.11.2020 geschlossen. Erster Öffnungstag nach den Ferien ist Montag, 02.11.2020.



## Ferienregion nördl. Bodensee

### Wochenprogramm

**17. Oktober - 23. Oktober 2020**

**Sonntag, 27. September – Mittwoch, 16. Dezember**  
**Foto-Ausstellung „NATUR KRAFT LICHT“ von Andreas Fässler**

Wilhelmsdorf, Naturschutzzentrum Wilhelmsdorf, Riedweg 3-5, 11:00 - 17:00 Uhr

**Samstag, 17. Oktober und Sonntag, 18. Oktober**  
**Räuberbahn - Bahnerlebnis ab/bis Pfullendorf**

Sonderzugfahrten 3x täglich auf der Strecke Aulendorf, Altshausen, Hoßkirch Königseggsee, Ostrach, Burgweiler, Pfullendorf. Tickets gibt es direkt im Zug. Weitere Infos unter: [www.raeuberbahn.de](http://www.raeuberbahn.de)

**Sonntag, 18. Oktober**  
**Pilze im Ried, Führung mit Bernd Rau**

Wilhelmsdorf, Naturschutzzentrum, Riedweg 3-5, 14:00 bis 16:00 Uhr, Kosten: 6,00 € Erw., 3,00 € Kinder ab 7 J., Anmeldung erforderlich unter Tel. 07503/73 9

**Montag, 19. Oktober**  
**Kirchweihmarkt („Kirbemarkt“) in Pfullendorf**

Pfullendorf, Innenstadt, Hauptstraße, 07:00 - 18:00 Uhr

Beim Kirbemarkt in der Altstadt findet man so allerlei Interessantes. Das Angebot ist vielfältig und breit und von Spielsachen, Kurzwaren, Gewürzen oder Textilien ist alles dabei. Da dürfen auch die klassische Marktwurst, Schupfnudeln oder Süßwaren und Zuckerwatte nicht fehlen.

## Mittwoch, 21. Oktober

### Pink Pedrazzi & The Big Easy Trio

Pfullendorf, Kolpinghaus, Adolf-Kolping-Straße 24, 20:00 Uhr, Kosten: 14,00 €  
Seit Jahren zaubert er mit herausragender Stimme, Gitarre, Ukulele und wunderschönen Songs ein Stück Americana aus seinem schwarzen Zylinder. Pink Pedrazzi prägte mit Bands wie The Moondog Show die Schweizer Musikszene. Mit seinem Solo-Debut «A Calico Collection» zog der Basler Songwriter ein weiteres musikalisches Ass aus dem Ärmel. Live glänzt der erstaunliche Mike Bischof an Leadgitarre, Bass und Backing Vocals, Herbie Bach spielt Schlagzeug und singt, die beiden liefern den wunderschön warmen und erdigen Soundteppich für Pink Pedrazzis Ausnahmestimme.

## Freitag, 23. Oktober

### Kino in der Scheune: „Land des Honigs“

Wilhelmsdorf, Die Scheune des Kulturvereins, 20:00 Uhr, Eintritt 3 € (Kinder)/ 5 € (Erwachsene)

„Land des Honigs“ ist ein poetischer Naturfilm über das Leben der Bienen und wie sich ihr Leben mit dem unseren verändert. Dokumentation, Mazedonien 2019.

Maximal 30 Personen, daher wird um Anmeldung/Reservierung bei [kino@kv-wilhelmsdorf.de](mailto:kino@kv-wilhelmsdorf.de) gebeten.

**Bei allen Veranstaltungen gelten die aktuellen Corona-Schutzbestimmungen!**



SERVICE RUND UM DIE UHR

## BLÄTTERN SIE ONLINE

Alle Amts-, Mitteilungs- und Infoblätter auch unter [www.primo-stockach.de](http://www.primo-stockach.de) abrufen und durchblättern.

### Wir stehen Ihnen gerne zur Verfügung:

Tel. 0 77 71 / 93 17 - 11

Fax 0 77 71 / 93 17 - 40

[anzeigen@primo-stockach.de](mailto:anzeigen@primo-stockach.de)

Mit unserem Online-Kalkulator buchen Sie übrigens Ihre Anzeigen einfach und bequem.







## BEHÖRDEN & EINRICHTUNGEN



**Stiftung Naturschutz  
Pfrunger - Burgweiler Ried**  
Naturschutzzentrum Wilhelmsdorf

### Märchenspaziergang „Von Wunderbäumen und vom Zauberwald“ mit Elvira Mießner

Das Naturschutzzentrum Wilhelmsdorf der Stiftung Naturschutz Pfrunger-Burgweiler Ried lädt am **Sonntag, 18. Oktober 2020** von **14:00 Uhr bis 16:00 Uhr** zu einem herbstlichen Waldspaziergang mit Märchen und Geschichten ein.

Elvira Mießner aus Pfullendorf erzählt für Erwachsene und Kinder „Von Wunderbäumen und vom Zauberwald“. Beim Spaziergang durch das Pfrunger-Burgweiler Ried, mitten in der Natur, auf verschlungenen Pfaden, scheint der Zauber von sprechenden Bäumen, magischen Wesen und Moorgeistern geradezu greifbar zu sein. Bei schlechtem Wetter findet die Veranstaltung im Naturschutzzentrum statt. Bitte Mund-Nasen-Maske mitbringen. Der Eintritt kostet 10 Euro für Erwachsene und 3 Euro für Kinder ab 4 Jahren.

Für diesen zauberhaften Waldspaziergang ist eine Anmeldung erforderlich unter Telefon 07503 / 739

### Sonntag, 18. Oktober 2020 von 14:00 bis 16:00 Uhr „Pilze im Ried“ – Pilzführung mit Bernd Rau

Am Sonntag, 18. Oktober, von 14:00 bis 16:00 Uhr lädt das Naturschutzzentrum Wilhelmsdorf zu einer spannenden Führung „Pilze im Ried“ mit Bernd Rau ein.

Jetzt im Herbst sprießen wieder die vielen bunten Pilze aus dem Boden und stellen uns vor die Frage „essbar, ungenießbar oder sogar giftig“? Bei dieser Führung geht es aber nicht nur um die Speispilze sondern um das Reich der Pilze allgemein. So gibt es zum Thema Pilze noch sehr viel mehr zu erzählen als die besten Rezepte. Kosten 6,- € für Erwachsene und 3,- € für Kinder ab 7 Jahren. Um wettergemäße Kleidung wird gebeten. Treffpunkt: Naturschutzzentrum Wilhelmsdorf, Riedweg 3-5, 88271 Wilhelmsdorf. Anmeldung erforderlich unter Telefon 07503 739 oder [info@naturschutzzentrum-wilhelmsdorf.de](mailto:info@naturschutzzentrum-wilhelmsdorf.de)

Es wird darum gebeten, eine Mund-Nasen-Bedeckung mitzubringen und Abstand zu wahren.

Termin: Sonntag, 18. Oktober, von 14:00 – 16:00 Uhr

Treffpunkt: Naturschutzzentrum Wilhelmsdorf, Riedweg 3-5, 88271 Wilhelmsdorf.  
Kosten: 6 Euro für Erwachsene / 3,- € für Kinder ab 7 Jahren

### Freitag, 6. November und Samstag, 7. November 2020 Schöne Schachteln selbst gemacht Kreativ-Workshop mit Dorothea Arend

Am **Freitag, 6. November von 18 bis 20:00 Uhr** und **Samstag, 7. November 2020 von 13 bis 17 Uhr** lädt das Naturschutzzentrum Wilhelmsdorf schon heute zu einem Kreativ-Workshop der besonderen Art ein: Dorothea Arend leitet Erwachsene und Jugendliche ab 10 Jahren an, aus Kalendern oder Bildern und ausgewählten Papieren schöne Schachteln herzustellen. Die Schachteln sind wahre Schmuckstücke und eignen sich wunderbar als Geschenk oder zum Aufbewahren von allerlei Dingen. Wer sich davon überzeugen will, kann bereits angefertigte Schachteln im Naturschutzzentrum Wilhelmsdorf bewundern und kaufen. Am Freitag werden die Schachteln vorbereitet und dann am Samstag ganz akkurat fertig gestellt. Es ist also wichtig, beiden Tagen zu teilzunehmen. Mitzubringen sind eine Bastelschere, zwei Pinsel (2 cm und 4 cm breit), Putzläppchen und einige alte Zeitungen.

Die Teilnahmekosten für Erwachsene betragen 30,00 Euro, für Jugendliche 15,00 Euro. Zusätzlich fallen jeweils 10 Euro für Material an. Eine Anmeldung ist erforderlich bis spätestens Freitag, 30.10. 2020 unter Telefon 07503 / 739. Treffpunkt ist im Naturschutzzentrum Wilhelmsdorf, Riedweg 3-5, 88271 Wilhelmsdorf.



### Erster Poetry-Slam auf dem Ringgenhof begeistert das Publikum

Ein voller Erfolg war der erste Poetry-Slam auf dem Ringgenhof, einer Reha-Fachklinik der Ziegler'schen für suchtkranke Männer. Im Mittelpunkt des Nachmittags standen auf der Bühne live vorgetragene Gedanken, Gedichte und Geschichten von sechs Patienten, die in der Wilhelmsdorfer Fachklinik für sich einen Weg aus der Sucht suchen. Cool umrahmt wurde die Veranstaltung von der Ringgenhofband- fünf Patienten unter der Leitung von Dieter Maier, die mit Gesang,

Gitarre, Keyboard, Schlagzeug und Bass auf einem erstaunlichen Niveau für eine tolle Stimmung sorgten.

„Durch den Tag“ lautete der Titel des ersten Beitrags, den ein Autor unter anderem den nicht immer geliebten Ritualen für Neuankommlinge auf dem Ringgenhof widmete. So werden etwa neue Patienten gebeten, sich jeden Morgen zu relativ früher Stunde zu einem Morgenspaziergang zu treffen, um den Kreislauf wieder in Schwung zu bringen. Ein weiterer Autor berichtete in seinem Beitrag „Kaum zu glauben“ davon, dass er bis vor wenigen Wochen ganze Tage nur in seinem Zimmer verbracht und nahezu keinen Kontakt zur Außenwelt gehabt habe. Kaum zu glauben, dass dieser junge Mann wirklich den Mut aufgebracht hat, vor Publikum seine eigenen Gedanken zu präsentieren! Ein anderer junger Mann beschrieb seinen ersten Abend auf dem Ringgenhof und eine beeindruckende Begegnung mit einem Mitpatienten im Speisesaal der Klinik, die ihm zu denken gegeben hatte. „Ist mir egal“ nannte der nächste Autor seinen Vortrag und schloss mit den Sätzen: „Ich bin mir nicht egal- und was ist mit dir?“ Ehrlich, kreativ, mutig und oft auch mit viel Sprachtalent setzten sich die durchweg jungen Männer in ihren Beiträgen mit Themen auseinander, die sie aktuell beschäftigen. Dafür erteten sie von ihrem Publikum stürmischen Applaus. Am Ende fiel es schwer, unter den beeindruckenden Beiträgen einen Sieger zu küren, der zusätzlich zu einem Buchgeschenk auch noch einen Pokal erhielt.

Die Idee zu einem Poetry-Slam und auch das tolle Einladungsplakat stammten von einem aktuellen Patienten, der auch selber einen Text vortrug: „Die Reise auf dem Zebrastreifen“.

Wegen der aktuellen Corona-Beschränkungen fand die Veranstaltung im Freien auf dem Gelände der Fachklinik statt. Eingeladen waren nur Patienten und Mitarbeitende der Klinik.

„Kunst auf dem Ringgenhof hat für mich etwas mit der Entwicklung eigener Fähigkeiten und auch mit Kommunikationsformen zu tun“, erklärt Kunsttherapeut Peter Deuß, der schon viele Kunstprojekte in der Fachklinik betreut hat. Mit dem Erstellen eines Kunstwerks sage jeder Künstler auch etwas über sich selbst aus und stelle es zur Diskussion. Interaktion könne entstehen, wenn ein Künstler persönlich anwesend sei. „Gleichzeitig geht es bei diesem Thema auch um Bewältigungsstrategien“, ergänzt der Fachmann. Kunst könne eine Möglichkeit sein, mit einem Problem neu umzugehen und es zu verarbeiten.

## SPRUCH DER WOCHE:

„WER GENIEßEN KANN, TRINKT KEINEN WEIN MEHR, SONDERN KOSTET GEHEIMNISSE“

so einst Salvador Dali (1904 - 1984), der große spanische Maler, Grafiker, Schriftsteller und Bildhauer.

Der Dramatiker, Novellist, Bühnenschriftsteller und Erzähler Heinrich von Kleist (1777 - 1811)

wiederum stellte in seinem „Zerbrochenen Krug“ fest:

„KÄSE MACHT ERST GESCHICKT DIE ZUNGE, WEIN ZU SCHMECKEN.“



## REMO - Regionalentwicklung Mittleres Oberschwaben

### Mitgliederversammlung 2020

Bei der Mitgliederversammlung des Vereins Regionalentwicklung Mittleres Oberschwaben e.V. im Dorfgemeinschaftshaus Blitzenreute berichteten Vorsitzender Daniel Steiner und Lena Schuttkowski von der Geschäftsstelle über die Aktivitäten des Vereins im vergangenen Jahr.

Lena Schuttkowski machte in ihrem Bericht deutlich, dass seit Gründung des Vereins im Jahr 2015 insgesamt 49 LEADER-Projekte und 16 Regionalbudget-Projekte in der Region Mittleres Oberschwaben unterstützt werden konnten. Der Großteil der Projekte wird im Bereich Kommunalentwicklung umgesetzt, gefolgt vom Handlungsfeld Tourismus und Naherholung. In dem Bereich Regionale Wirtschaft werden derzeit 12 Projekte und im Bereich Landentwicklung 10 Projekte bezuschusst.

Jahresbericht, Jahresabschluss und Kasensprüfung wurden von der Geschäftsstelle vorgestellt und genehmigt. Neben den Haushaltsplanungen für 2021 beschlossen die Vereinsmitglieder auch die Nachbesetzungen für den Steuerungskreis. Unter den Akteuren im Auswahlgremium befinden sich kommunale Vertreter, Wirtschafts- und Sozialpartner, Institutionen, Privatpersonen wie auch Vertreter aus verschiedenen Bereichen wie Handwerk, Umwelt, Bildung und Frauen sowie Senioren und Jugend.

Da die aktuelle LEADER-Förderperiode zum Ende des Jahres ausläuft, steht in den nächsten Monaten die Evaluierung der gesamten Förderperiode an. Die Region Mittleres Oberschwaben hat bis Februar 2021 die Gelegenheit, eine Interessensbekundung für die erneute Bewerbung als LEADER-Aktionsgruppe 2021-2027 einzureichen.

Weitere Informationen unter [re-mo.org](http://re-mo.org).

**Ansprechpartnerinnen der Geschäftsstelle sind Lena Schuttkowski und Laura Ditze, Telefon: 07584 9237-181 oder -180 bzw. [info@re-mo.org](mailto:info@re-mo.org)**

### Stiftung Liebenau

#### Gastfamilien gesucht

Auch in Corona-Zeiten brauchen Menschen mit Behinderungen Gastfamilien, in denen sie gut begleitet leben können. Gesucht werden daher Familien oder Einzelpersonen, die ein Zimmer oder eine kleine Wohnung frei haben. Fachkenntnisse sind nicht erforderlich. Die Gastfamilie sollte Freude am Umgang mit Menschen mit Behinderungen haben und sich vorstellen können, ein Kind, einen Jugendlichen oder eine erwachsene Person bei sich aufzunehmen und im Alltag zu begleiten. Fachkräfte der Stiftung Liebenau sorgen für eine dauerhafte Begleitung durch den Fachdienst sowie ein angemessenes Betreuungsentgelt.

Informationen unter:

Stiftung Liebenau, Betreutes Wohnen in Familien (BWF), Friedhofstraße 11, 88212 Ravensburg, Telefon 0751 977123-0, [www.stiftung-liebenau.de/gastfamilie](http://www.stiftung-liebenau.de/gastfamilie).

### Katholische Erwachsenenbildung Kreis Ravensburg e.V.

**Sterbegeleit – am Ende wissen, wie es geht**

**Veranstaltung mit der Ambulanten Hospizgruppe Ravensburg e.V.**

Wie begleitet man nahestehende Menschen am Lebensende? Michaela Scheffold-Haid und Martina Hund von der Ambulanten Hospizgruppe Ravensburg e.V. begeben sich in diesem Kurs am **Mittwoch, 21.10.2020, um 13 Uhr** gemeinsam mit den Teilnehmern auf die Spur des uralten Wissens zum Sterbegeleit.

Das Lebensende und Sterben von Angehörigen, Freunden und Nachbarn macht viele Menschen hilflos. Oft fällt der Umgang mit diesem Thema, das in unserer modernen Gesellschaft wenig Platz zu haben scheint, sehr schwer. Seit der Industrialisierung ist das Wissen über das Sterbegeleit schleichend verloren gegangen.

Wie kann sie aussehen, diese „Letzte Hilfe“? Um das Wissen zurückzugewinnen, werden Themen wie „Sterben ist ein Teil des Lebens“, „Vorsorgen und Entscheiden“, „Leiden lindern“ und „Abschied nehmen“ besprochen. In diesem „Letzte-Hilfe-Kurs“ lernen interessierte Teilnehmer, was sie für die ihnen Nahestehenden am Ende des Lebens tun können.

Der Kurs zum Sterbegeleit ist eine Kooperationsveranstaltung der Katholischen Erwachsenenbildung Kreis Ravensburg e.V. und der Ambulanten Hospizgruppe Ravensburg e.V.. Zur Unterstützung der Hospizgruppe kann vor Ort ein freiwilliger Teilnahmebeitrag entrichtet werden.

Der Vortrag findet in den Räumlichkeiten der Hospizgruppe in der Eisenbahnstraße 40 in Ravensburg statt. Eine Teilnahme ist nur nach vorheriger Anmeldung bei der Katholischen Erwachsenenbildung Kreis Ravensburg e.V. unter [www.keb-rv.de](http://www.keb-rv.de) möglich.

### Deutsche Rentenversicherung Baden-Württemberg

Bei der Grundrente handelt es sich um einen Zuschlag, der über Rentenpunkte berechnet und gemeinsam mit der Rente ausgezahlt wird. Damit der Zuschlag ermittelt werden kann, muss die Deutsche Rentenversicherung (DRV) die Versicherungskonten aller Rentner und Rentenantragsteller durchsehen. Dabei gehen in die Berechnung alle

Monate im Versicherungsleben ein, die durch Pflichtbeiträge, Kindererziehung, Pflegezeiten oder Krankheit beziehungsweise Reha mindestens 30 Prozent des Durchschnittsverdienstes aller Versicherten im jeweiligen Jahr erreichen.

Aus diesen sogenannten Grundrenten-Bewertungszeiten wird dann ein monatlicher Durchschnitt gebildet. Wenn dieser Durchschnitt zwischen 30 und 80 Prozent liegt, dann wird der ermittelte Wert verdoppelt. Anschließend erfolgt eine Begrenzung auf 80 Prozent, sofern mindestens 35 Jahre an Grundrentenzeiten vorhanden sind. Wenn die individuellen Grundrentenzeiten zwischen 33 und 35 Jahren liegen, dann wird die Begrenzung zwischen 40 und 80 Prozent gestaffelt. Der Aufschlag wird anschließend zur Stärkung des Versicherungsprinzips noch pauschal um 12,5 Prozent gemindert. Den so ermittelten Zwischenwert multipliziert man nun mit der Anzahl an Grundrenten-Bewertungszeiten (maximal 420 Monate), so dass sich die zusätzlichen Rentenpunkte ergeben. Der Wert eines solchen Punktes beträgt aktuell 34,19 Euro.

Beratungen zu einem individuellen Grundrentenanspruch können derzeit noch nicht in den Regionalzentren und Außenstellen der DRV Baden-Württemberg stattfinden. Die DRV informiert rechtzeitig, ab wann dies möglich sein wird. Um dem großen Informationsbedarf seitens der Rentnerinnen und Rentner gerecht zu werden, hat die DRV im Internet eine spezielle Themenseite mit allen Meldungen, häufigen Fragen und konkreten Beispielen rund um die Grundrente unter <http://www.deutsche-rentenversicherung.de/grundrente> veröffentlicht.





## WILHELMSDORFER WIRTSCHAFTSLEBEN



### Wilhelmsdorfer Wochenmarkt

#### Wochenmarkt in Wilhelmsdorf: Regional, saisonal, ideal!

Derzeit verkaufen weiterhin drei Anbieter Obst, Gemüse und Salate, Blumen, Käse, Marmeladen, Fleisch, Brot, Gewürze und einiges mehr. Alles ist frisch, aus eigener Produktion oder aus der Region und – preiswert! Bleiben Sie treue Kunden auf dem Markt.

#### Voranzeige:

Am **Samstag, 31.10.2020** kommt der **Scherenschleifer**, Schleif-Service Mohr aus Friedrichshafen, auf den Wochenmarkt.



### Gewerbeverein Wilhelmsdorf

www.gewerbeverein-wilhelmsdorf.de  
DAS GESCHENK DAS IMMER SEHR GUT ANKOMMT UND JEDEN ERFREUT.  
Sie können im Wert von 10 €, 20 € oder 50

€ im **Bürgeramt im Rathaus** oder bei den örtlichen Banken (**Kreissparkasse Ravensburg & Volksbank Altshausen**) erworben werden und sind immer ein passendes Geschenk.

### Wilhelmsdorfer Geschenkgutschein



## KINDERGÄRTEN UND SCHULEN



### SBBZ St. Christoph/ Kinderheim St. Johann

#### Bürgermeisterin Sandra Flucht schenkt heimische Obstbäumchen

Eine besonders schöne Geste bringt wertschätzend Bürgermeisterin Sandra Flucht von der Gemeinde Wilhelmsdorf bei der Einweihungsfeier des neuen Schulgebäudes vom SBBZ St. Christoph zum Ausdruck. Sie übergibt 7 heimische Obstbäumchen als Geschenk an Schülerinnen und Schüler. Sie verrät, dass sie gerne Obstsalat esse. So bunt und vielfältig wie Obstsalat seien auch die Schülerinnen und Schüler der Legoschule, wie sie in der Gemeinde liebevoll schon genannt würde. Frau Bürgermeisterin Flucht hat 1 Kirsch-, 2 Birnen- und 4 Apfelbäumchen übergeben.

Voll Tatendrang werden die notwendigen Löcher von den Schülern ausgehoben und anschließend eingepflanzt. Mal sehen, ob 2021 schon erste Früchte zum Ernten sind? Bürgermeisterin Flucht hat es sich nicht nehmen lassen, beim „Eingießen“ der Obstbäume selbst Hand anzulegen.



**Wir sagen Frau Bürgermeisterin Sandra Flucht und der Gemeinde Wilhelmsdorf ganz herzlichen DANK für das schöne Geschenk.**



## KULTURNACHRICHTEN



### Kulturverein Wilhelmsdorf

#### Kino in der Scheune

„Land des Honigs“ (OmU). Am **Freitag, den 23.10.2020 um 20:00 Uhr**, zeigen wir den dokumentarischen Spielfilm aus Mazedonien, der im November 2019 in die Kinos kam. „Wie kaum ein anderer Dokumentarfilm erzählt LAND DES HONIGS eine grandiose und wahrhaftige Naturgeschichte. Mit den Mitteln filmischer Poesie stellen die Regisseure die Biene ins Epizentrum eines fundamen-

talens Widerspruchs unserer Zeit. LAND DES HONIGS spürt den Veränderungen nach, die sich in die Beziehung zwischen Mensch und Biene eingeschlichen und damit unser aller Welt für immer verändert haben.“

„In einem entlegenen mazedonischen Dorf steigt Hatidze, eine etwa 50-jährige Frau, täglich einen Berghang hinauf. Sie macht sich auf den Weg zu ihren zwischen den Felsspalten lebenden Bienenvölkern. Ohne Gesichts- oder Handschutz entnimmt sie sanft die Honigwaben und singt dabei ein uraltes Lied. Zurück auf ihrem Bauernhof kümmert sich Hatidze um ihre handgemachten Bienenkörbe und

ihre bettlägerige Mutter. Gelegentlich fährt sie in die Hauptstadt, um ihren Honig und die Körbe zu verkaufen. Eines Tages lässt sich eine Nomadenfamilie auf dem Nachbargrundstück nieder und weitreichende Veränderungen scheinen unumgänglich zu sein.“ (www.eclairplay.de)

Bitte denken Sie daran, für die Wege zum Sitzplatz, eine Mund-Nasen-Abdeckung mitzubringen. Die Anzahl der ZuschauerInnen ist begrenzt. Wir empfehlen, unter **kino@kv-wilhelmsdorf.de** zu reservieren (spätestens bis 18:00 Uhr am Vorführtag).

**Einlass ist ab 19:45 Uhr. Eintritt: 5€ / 3€**





## VEREINSNACHRICHTEN



**Naturschutzbund  
Deutschland**  
OG Wilhelmsdorf

### Gartenbesitzer aufgepasst! Pflanzentauschbörse beim Wochenmarkt Samstag 17.10. von 08:30 Uhr bis 12:30 Uhr

Wohin mit den Stauden, die im Garten zu groß geworden sind? Sie können anderen Menschen mit Ablegern eine Freude machen. Bringen Sie Ihre Stauden, von denen Sie zu viel haben (möglichst früh) zu unserem Stand am Saalplatz. Vielleicht finden Sie auch gleich noch Pflanzen, die Sie gerne bei sich im Garten einpflanzen möchten. Samen und übriges Gartenzubehör dürfen ebenfalls gerne getauscht werden.

Die gebrachten Pflanzen sollten jeweils mit einer lesbaren Beschriftung versehen sein, dass man weiß um welche Pflanze es sich handelt: Name, Blütenfarbe, Standort: (Schatten, Halbschatten, Sonnig)...

Da die Pflanzen zu unterschiedlichen Zeitpunkten gebracht und mitgenommen werden gibt es mal mehr, mal weniger Auswahl, Am Stand gibt es einen Vorrat an gebrauchten Plastikblumentöpfen und etwas Erde zum mitnehmen und befüllen.

Die restlichen Pflanzen werden wir im Pfarrgarten (Esenhauser Str.1) lagern, dort können sie noch nach dem Markt mitgenommen werden.



**FG 2010 WRZ**

### FG weiter im Abwärtstrend

Mit einem 2:0 Erfolg im Gepäck ging es für den SV Ankenreute von der Auswärtspartie gegen die FG 2010 WRZ in Richtung Heimat. Die FG rutscht somit ins triste Tabellenmittelfeld und muss jetzt aufpassen um nicht demnächst im Abstiegskampf zu stecken.

Die Zuschauer in Riedhausen sahen ausgeglichene Anfangsminuten. Die Partie wog immer wieder hin und her. Nach gut 20 Minuten war allerdings der Gastgeber die tonangebende Mannschaft. Doch die Defensive

der Gäste um Ihren gut aufgelegten Keeper ließen keinen Treffer zu. So gingen die beiden Mannschaften torlos in die Kabine. Nach dem Seitwechsel änderte sich vom Spielverlauf erstmal wenig, bis die Gäste nach einer Stunde mit 1:0 in Führung gehen konnten. Danach ging bei den Hausherrn gar nichts mehr. Die FG war zwar bemüht, doch die Mannschaft agierte viel zu hektisch und selbst gute Ansätze wurden leichtfertig verspielt. Mit einem Sonntagsschuss in der 88. Minute konnte der SVA das Spiel endgültig für sich entscheiden.

Für die FG spielten: Dennis Schäfer, Manuel Stett, Matthias Vogl, Fabian Roth, Marco Duelli, Lukas Stett, Martin Berenbold, Jan Martinovic, Sebastian Ganal, Maximilian Feist, Roman Hanser, Denis Franchini, Daniel Pfefferkorn, Simon Igel, Julius Strobel.  
Gezeichnet: Michael Schlewke

### FG WRZ 2010 II - SV Ankenreute II 5:2

In einem einseitigen Spiel gewann unsere zweite Mannschaft hochverdient mit 5:2. Die Tore erzielten: Manuel Schelshorn (2x), Israel Nzumba, Martin Sauter, Janick Speth, Es spielten: Tim Mattick, Martin Sauter, Israel Nzumba, Jonathan Rauch, Matthias Hafner, Janick Speth, Manuel Schelshorn, Heiko Bilgen, Daniel Kendzia, Michael Stötzler, Dennis Cirlija, Jonas Jäger, Enes Mandzo.  
Gezeichnet: Alexander Schmidt

### FG 2010 WRZ III - SV Weissenau II 1:1

Unentschieden im Spitzenspiel. Die FG zeigte eigentlich eine tolle Leistung. Doch wie so oft war die Chancenauswertung das grosse Manko. Letztendlich konnte Weissenau kurz vor Spielende noch den Ausgleichstreffer erzielen.

Die Hausherrn waren von Beginn an die klar tonangebende Mannschaft. Bereits in der 5. Minute konnte Jonathan Heithier den Führungstreffer für die FG erzielen. Auch danach erspielte sich die Heimelf tolle Möglichkeiten die aber allesamt teilweise kläglich vergeben wurden. Auch im zweiten Spielabschnitt verpasste es die FG den Sack zuzumachen. So konnte der Gast aus Weissenau durch einen Freistosstreffer in der 86. Minute den Ausgleichstreffer zum 1:1 erzielen. Für die FG spielten: Kevin Fritz, Dominik Ibele-Oppold, Berkay Yildiz, Michael Schlewke, Lukas Steyer, Arthur Schmidt, Nikolai Egler, David Scholpp, Lukas Weckbecker, Cenk Erboral, Jonathan Heithier, Tobias Germann, Giovany Nzumba, Tobias Strelow, Philipp Hehl.  
Gezeichnet: Michael Schlewke

### SC Bürgermoos II -

### FG 2010 WRZ IV Unified 2:0

Bei schönem Herbstwetter reiste das Unified-Team am Sonntag zum Auswärtsspiel nach Bürgermoos. Beide Teams zeigten von Beginn an, dass sie sehr schnelle Spieler in

ihren Reihen haben und diese in Szene setzen wollen. Bürgermoos gelang dies ein bisschen besser. Nach zahlreichen Abseits-Entscheidungen gelang ihnen in der 26. Minute der Treffer zur 1:0 Führung. Bei der FG 2010 WRZ fehlte ein bisschen der Offensivdrang und es konnten leider nur wenige Torchancen erarbeitet werden. In der zweiten Hälfte kamen sie dann zwar besser ins Spiel, aber auch jetzt blieben die konkreten Torchancen aus. In der 55. Minute konnten die Gastgeber nach einer kleinen Unachtsamkeit der Wilhelmsdorfer Defensive sogar mit 2:0 in Führung gehen. Im Anschluss kam das Unified-Team dem Anschlusstreffer immer näher, aber die Zeit reichte nicht mehr aus und so konnte der SC Bürgermoos die Partie mit 2:0 für sich entscheiden. Am kommenden Sonntag ist dann der SV Horgenzell II zu Gast in Wilhelmsdorf.

Gezeichnet: Meike Frei

### Vorschau (11.10.2020)

Am kommenden Sonntag reist unsere erste Mannschaft zum Auswärtsspiel nach Reute. Anpfiff beim SVR ist um 15.00 Uhr.

Unser Fohlemteam beginnt gegen die zweite Mannschaft des SV Reute wie üblich um 12.45 Uhr.

Unsre dritte Mannschaft spielt gegen die Zweitvertretung des TSV Bodnegg. Spielbeginn ist hier ebenfalls um 12.45 Uhr in Bodnegg.

Unsere vierte Mannschaft empfängt den SV Horgenzell. Anpfiff gegen die zweite Mannschaft des SVH ist um 12.45 Uhr in Wilhelmsdorf.

Unsere Mannschaften hoffen auf eine zahlreiche und lautstarke Zuschauerunterstützung.

### FG-Damen kassieren drei Tore gegen die SGM SG Aulendorf/SV Bad Buchau

Am vergangenen Sonntag spielten die Damen der FG 2010 WRZ zu Hause gegen den aktuellen Tabellenführer SGM SG Aulendorf/SV Bad Buchau. Leider gelang es den Gästen, direkt nach dem Anpfiff das erste Tor zu schießen und machten es den FG-Damen damit schwer, ins Spiel zu finden. Bis zur Halbzeitpause tat sich dann auf beiden Seiten nicht mehr viel. Nur vier Minuten nach dem Anpfiff zur zweiten Halbzeit spielte die Kapitänin der Gegner schließlich die Torfrau der FG aus und verwandelte zum 0:2. Doch auch dieses Gegentor schien die FG nicht aufzuwecken. Erst nachdem Liciane Thomas Braun nach einem Zusammenstoß auf dem Feld behandelt werden musste, erwachte der Kampfgeist der FG-Damen. Trotz einigen Torchancen, die sich jetzt für die FG auftaten, gelang es den Damen aber nicht, zu kontern. Schließlich fiel in der 67. Minute das dritte Gegentor, nachdem der von der FG zuerst geklärte Ball vor den Füßen der Schützin landete. Da ein viertes Gegentor noch zwei Mal vom Torpfosten verhindert wurde, endete das Spiel 0:3.





Für die FG spielten: Theresa Schimetzki, Silvia Roth, Clara Llosa, Muriel Francq, Ruslana Nürnberg, Stephanie Bärle, Romy Friese, Hannah Schwarz, Frederike Tholl, Tamara Reisch, Yvonne Beierl, Sarah Matzenmiller, Liciane Thomas Braun, Theresa Neher, Lorena Hehl.

Gezeichnet: Ulrike Hagg

### Vorschau (18.10.2020)

Derby in Fronhofen. Unsere Damenmannschaft tritt am kommenden Sonntag beim SV Fronhofen an. Anpfiff im Häldelestadion in Fronhofen ist um 10.30 Uhr. Unser Team hofft auf eine zahlreiche Zuschauerunterstützung.

### FG-Bambinis: WIR SUCHEN DICH!!!

Die FG 2010 WRZ sucht sportbegeisterte Kinder in den Jahrgängen 2014 und 2015 oder jünger die Spass am Mannschaftssport haben. Wir trainieren immer am Dienstag zwischen 17:30 Uhr und 18:30 Uhr auf dem TSG-Sportplatz in Wilhelmsdorf. Gerne dürft Ihr zu einem unverbindlichen Training bei uns vorbei schauen. Unsere Trainerinnen Ruslana Nürnberg und Teresa Schimetzki freuen sich über jedes neues Gesicht. Bei Fragen steht Ihnen Jugendleiter Hubert Knaus oder die Trainerinnen gerne zur Verfügung.



Fischerverein  
Pfrunger Ried

### Fischerkurs erfolgreich nachgeholt

Im März mussten wir unseren Vorbereitungslehrgang zur staatlichen Fischerprüfung (Fischerkurs) wegen der Corona-Pandemie kurzfristig absagen. Ende September und Anfang Oktober haben wir den Kurs dann unter erschwerten Bedingungen nachgeholt. Es haben 45 Personen im Alter von 11 bis 70 Jahren teilgenommen. Darunter waren auch vier Teilnehmerinnen. In insgesamt 31 Unterrichtsstunden haben wir sie in den Fachgebieten Fischkunde, Gewässerökolo-

gie, Gerätekunde und Rechtskunde theoretisch und praktisch ausgebildet und für die Fischerprüfung fit gemacht. Der praktische Teil des Lehrgangs fand bei relativ schlechtem Wetter an unserem Vereinsgewässer „Nill-See“ statt.

Allen Ausbildern und Vereinsmitgliedern, die zum Gelingen des Fischerkurses beigetragen haben, danke ich herzlich. Mein besonderer Dank gilt Bürgermeister Ekkehard Stettner aus Riedhausen für die Bereitstellung des Schulungsraumes.

Ich wünsche allen Lehrgangsteilnehmern viel Erfolg bei der Fischerprüfung.

Petri Heil!

Willi Frank, Lehrgangsleiter



Waldbühne  
Zuzsdorf

### Die Waldbühne Zuzsdorf präsentiert am Samstag, 7. November 2020 die Comedian Harmonists im Schalander

#### Erleben Sie die Geschichte der legendären Gesangsgruppe und genießen Sie die vielen „Evergreens“ in einer einmaligen Show!

Mein kleiner grüner Kaktus, Wochenend und Sonnenschein, Veronika der Lenz ist da ... Wer kennt sie nicht, die unsterblichen Lieder der Comedian Harmonists. Bis heute ist die Musik des Ensembles bekannt und beliebt. Als erste deutsche Boy-Group ihrer Zeit entwickelten sie einen für Europa völlig neuen Gesangsstil und füllten mit eigenen Programmen große Konzertsäle. Doch nicht nur das: Vor dem Hintergrund des beginnenden Nationalsozialismus ist die Geschichte der Comedian Harmonists zugleich ein faszinierendes Sittenbild der späten 20er und frühen 30er Jahre in Deutschland. Grund genug also, den Werdegang und die unvergesslichen Schlager dieser Vokalartisten in die Gegenwart zurückzuholen und ihren Charme, ihre Leichtigkeit und besonders

ihren musikalischen Witz wieder lebendig werden zu lassen.

Möglich macht dies der **bekannte Schauspieler Bernd Gnann**, der eine besondere Beziehung zur Waldbühne hat und beim Freilichttheater 2022 die Schirmherrschaft übernehmen wird. Gnann ist seit 12 Jahren Leiter des erfolgreichsten, Privat-Theaters Baden-Württembergs, des Kammertheaters Karlsruhe mit zwei Spielstätten. Über 100 000 Zuschauer haben im letzten Jahr dort die Stücke besucht. Bernd Gnann spielte nicht nur in etlichen Fernsehserien und im Tatort mit, er gehörte auch zum Ensemble des Staatstheaters Stuttgart und war in einigen Kino-Filmen zu sehen.

In der Comedian-Harmonists-Produktion spielt er den Robert Biberti: über 20.000 Zuschauer sahen bis jetzt dieses Erfolgsstück, das einen spannenden Wechsel zwischen Theater-Elementen und professionellem Chorgesang bietet.

Die Bühne wurde übrigens vom Bühnenbildner Manuel Kolip gestaltet, der auch schon für die Waldbühne tätig war!

#### Freuen Sie sich auf einen unvergesslichen Abend!

Natürlich findet die Veranstaltung „coronagerecht“ statt. Aufgrund der reduzierten Platzzahl wird die Vorstellung zweimal gespielt, **um 17 Uhr und um 20 Uhr**.

Der **Vorverkauf im Kaufhaus Späth** hat schon begonnen. Ein **Ticket kostet 19 Euro**. Karten müssen auch dort abgeholt werden, es gibt **keine Abendkasse**.

Der Mindestabstand zwischen den Plätzen ist gewährleistet. Der Mundschutz kann am Platz abgenommen werden. Nach etwa 40 Minuten Spielzeit gibt es eine „Lüftungspause“.

(Personen mit Krankheits-Symptomen sollten zuhause bleiben).

Ihre Waldbühne Zuzsdorf



AUS UNSERER NACHBARSCHAFT

## Reservistenkameradschaft Fronhofen

Verband der Reservisten der Deutschen Bundeswehr e.V.  
Aktionen Oktober / November

### • Anstehende Kriegsgräbersammlung

Aus aktuellem Anlass und nach reiflicher Überlegung, haben wir in der RK-Fronhofen entschieden, dieses Jahr die Haussammlung für den Volksbund Deutsche Kriegsgräberfürsorge e.V. ausfallen zu lassen. Sollte es im nächsten Jahr risikofrei möglich sein,

werden wir wie gewohnt die Sammlung wieder durchführen.

### • Volkstrauertag und Kriegerjahrtag

An dem stattfindenden Volkstrauertag, den 15. November, werden wir wie in den Jahren zuvor gewohnt, teilnehmen. Weitere Information über den genauen Ablauf folgt Anfang November über das Gemeindeblatt.

Mit kameradschaftlichem Gruß  
Die Vorstandschaft

## START DER WINTERZEIT:

SO 25.10.2020

Die Uhren werden von 03:00 Uhr auf 02:00 Uhr zurückgestellt.



PRIMO



## Bauernhaus-Museum Allgäu-Oberschwaben Wolfegg

### Rund um die tolle Knolle: Kartoffeltag im Bauernhaus-Museum am 18. Oktober

Der 18. Oktober steht im Bauernhaus-Museum im Zeichen der Kartoffel. So werden in einer kleinen Ausstellung besonders schmackhafte, seltene oder schöne Sorten präsentiert, einige stehen auch zum Verkauf. An verschiedenen Infoständen erfahren die Besucherinnen und Besucher, wie eigenes Saatgut gewonnen wird oder wo man die tolle Knolle als Alltagshelfer einsetzen kann. Ein Hingucker ist der historische Kartoffeldämpfer aus der Museumssammlung, der an diesem Tag in Betrieb genommen wird und minderwertige Kartoffeln zu Schweinefutter verarbeitet. Von 12 bis 15 Uhr dürfen Kinder immer zur vollen Stunde selbst aktiv werden: Auf dem Acker werden die Kartoffeln zuerst aus der Erde geholt und dann über dem Feuer gegart.

Außerdem ist der Drehorgelspieler auf dem Gelände unterwegs und die Allgäuer Landfrauen kochen in der Museumsküche.

Öffentliche Kurzführungen in Kleingruppen über das Museumsgelände und durch die Sonderausstellung „Geliebte Gabi“ finden mehrmals täglich statt (nur nach Anmeldung unter Tel. 07527 9550-29 oder vor Ort). Mit dem Verkauf von Speisen, Getränken, Kaffee und Kuchen am Lädlele ist für das leibliche Wohl der Besucherinnen und Besucher gesorgt.

Auch wenn es heute kaum mehr vorstellbar ist: Lange spielte dieses Nahrungsmittel keine Rolle im „Getreideland“ Oberschwaben. Erst mit den Bemühungen der württembergischen Regierung im 19. Jahrhundert, die Versorgung der Bevölkerung auf eine breitere Basis zu stellen, setzte sich der Anbau von Kartoffeln auch hierzulande durch. Der Aktionstag im Bauernhaus-Museum zeigt die vielseitige Nutzung der Kartoffel damals und heute.

Bauernhaus-Museum  
Allgäu Oberschwaben Wolfegg  
Vogter Str. 4, D-88364 Wolfegg  
Tel.: +49 (0) 7527 9550-0

info@bauernhaus-museum.de  
www.bauernhausmuseum-wolfegg.de

### Öffnungszeiten

ab Oktober: täglich außer montags, 10 – 17 Uhr  
Saisonende am 8. November



Bei der Gemeinde Berg im Landkreis Ravensburg (4.500 Einwohner) in landschaftlich reizvoller Lage über dem Schussental, ist zum nächstmöglichen Zeitpunkt eine Stelle zur

### Verstärkung des Teams im Kinderhaus Weiler

zu besetzen.

Die Stelle ist geeignet für eine/n staatlich anerkannte/n Erzieher/in (m/w/d) oder auch für in der Betreuung von Kindern erfahrene Personen (m/w/d). Der Beschäftigungsumfang beträgt 50-60%. Die Stelle ist zunächst befristet bis 31.08.2021.

Weitere Informationen unter:  
www.berg-schussental.de

Ihre Bewerbung senden Sie bitte bis spätestens 19. Oktober 2020 an die Gemeindeverwaltung Berg, Hauptamt, Bergstr. 35, 88276 Berg.

### Wir suchen Sie!

Für den Kindergarten Storchennest suchen wir zum 01.01.2021

### Pädagogische Fachkräfte (m/w/d)

in Voll- oder Teilzeit

#### INTERESSE?

Wir freuen uns auf Ihre Bewerbung bis zum 30.10.2020 an: Gemeinde Illmensee, Kirchplatz 5, 88636 Illmensee oder per E-Mail an: info@illmensee.de

Weitere Auskünfte erhalten Sie im Rathaus bei Fr. Spähler (Tel.: 07558 9207-0) oder im Kindergarten bei Fr. Störk (Tel.: 07558 9207-60)



## Horgenzell



+ gut informiert

Die Gemeinde Horgenzell (ca. 5.650 Einwohner) bietet zum 01.09.2021 mehrere

### Ausbildungsplätze zur praxisintegrierten Ausbildung als Erzieher/in (m/w/d)

in ihren kommunalen Kindertageseinrichtungen an.

Die vollständige Ausschreibung finden Sie auf [www.horgenzell.de](http://www.horgenzell.de) unter der Rubrik Bürgerservice / Rathaus / Stellenangebote.

## Horgenzell



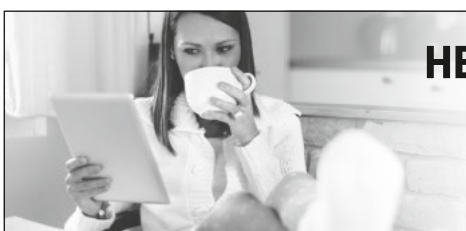
+ gut informiert

Für angehende Erzieher/innen (m/w/d) bietet die Gemeinde Horgenzell (ca. 5.650 Einwohner) zum 01.09.2021 eine Stelle als

### Anerkennungspraktikant/in (m/w/d)

in einer kommunalen Kindertageseinrichtung an.

Die vollständige Ausschreibung finden Sie auf [www.horgenzell.de](http://www.horgenzell.de) unter der Rubrik Bürgerservice / Rathaus / Stellenangebote.



## HEIMATBLATT, WIE SIE ES KENNEN.

HEIMATBLATT, WIE SIE ES MÖCHTEN.

BLÄTTERN SIE ONLINE! [www.myeblaetle.de](http://www.myeblaetle.de)

🍏 App Store    ▶ Google Play





## KIRCHLICHE NACHRICHTEN



Kath. Seelsorgeeinheit Zocklerland  
... im Glauben verbunden

Auf dem Laufenden bleiben: kirche-zocklerland.de

### Kath. Pfarramt

Kirchweg 10  
88263 Horgenzell

### Öffnungszeiten

Mo.-Fr.: 08.30 - 12.00 Uhr  
und Do.: 16.00 - 18.30 Uhr

Tel. 07504 971572 Fax: 07504 971573  
E-Mail Büro: pfarramt@kirche-zocklerland.de

### Leitender Pfarrer Magnus Weiger

Tel. 07504 971572 weiger@kirche-zocklerland.de

### Pfarrer Fernando Marcucci

Tel. 07504 437 marcucci@kirche-zocklerland.de

### Pfarrer Gerald Ezeanya

Tel. 07503 9163081 ezeanya@kirche-zocklerland.de

### Diakon Herbert Schmid

Tel. 07503 2170 schmid@kirche-zocklerland.de

### Diakon Christian Stirner

Tel. 07504 1535 stirner@kirche-zocklerland.de

### Trauerfall - Beerdigung

Bitte wenden Sie sich im Trauerfall an das Pfarrbüro in Horgenzell, Pfr. Weiger: 07504 – 971572.

### Gottesdienste und Veranstaltungen

Die Planung der Gottesdienste haben wir nach derzeitiger Sachlage erstellt. Corona-bedingt sind jedoch jederzeit Änderungen möglich. Bitte schauen Sie auf unsere Homepage.

### St. Simon und St. Judas sowie

### Kinderheim St. Johann, Zußdorf

#### Sonntag, 18. Oktober

09.00 Uhr Hl. Messe  
+ Josef, Magdalena und Christine Russ und verst. Angehörige

#### Donnerstag, 22. Oktober

09.00 Uhr Hl. Messe  
+ Anton und Walter Abt

#### Sonntag, 25. Oktober - Patrozinium

10.30 Uhr Hl. Messe

### St. Antonius, Wilhelmsdorf

#### Samstag, 17. Oktober – Erntedank

17.30 Uhr Hl. Messe

### St. Martinus, Esenhausen

#### Samstag, 24. Oktober

19.00 Uhr Hl. Messe  
+ Josef und Elsa Saiger, Maria Lehn

### St. Sebastian, Pfrungen

#### Sonntag, 18. Oktober – Erntedank

10.30 Uhr Hl. Messe  
Jahrtag Hugo Duelli  
+ Josefine und Konrad Meßmer, Karl Andelfinger

#### Mittwoch, 21. Oktober

09.00 Uhr Hl. Messe  
+ Anton Rimmele

#### Samstag, 24. Oktober

19.00 Uhr Hl. Messe  
+ Karl Josef Hanßler

### Mariä Geburt, Hasenweiler

#### Freitag, 16. Oktober

19.00 Uhr Hl. Messe

#### Sonntag, 18. Oktober – Erntedank

10.30 Uhr Hl. Messe im Freien bei schlechtem Wetter in der Pfarrkirche  
+ Wilfried Hagg

#### Dienstag, 20. Oktober

09.00 Uhr Hl. Messe

#### Samstag, 24. Oktober

19.00 Uhr Hl. Messe  
Jahrtag Hans Ibele, Franziska Schad

### St. Stephanus, Ringgenweiler

#### Sonntag, 18. Oktober – Erntedank

09.00 Uhr Hl. Messe

#### Mittwoch, 21. Oktober

19.00 Uhr Hl. Messe  
Jahrtag Rosa Roth  
+ Elmar Roth und verst. Angehörige

### St. Johannes Baptist, Danketsweiler

#### Sonntag, 18. Oktober – Erntedank

10.30 Uhr Hl. Messe

#### Donnerstag, 22. Oktober

19.00 Uhr Hl. Messe  
+ Magdalena und Eduard Lins

### St. Felix und St. Regula, Zogenweiler

#### Sonntag, 18. Oktober

14.00 Uhr Taufe des Kindes Noah Wetzels-Fricke

#### Dienstag, 20. Oktober – Fest des Hl. Wendelin

18.30 Uhr Rosenkranz  
19.00 Uhr Hl. Messe mit Verabschiedung der ausgeschiedenen Kirchengemeinderatsmitglieder

#### Sonntag, 25. Oktober

09.00 Uhr Hl. Messe  
+ Friedrich Lochmüller und verst. Angehörige  
14.00 Uhr Taufe des Kindes Marlene Jäger

### St. Venantius, Pfrärensbach

#### Samstag, 17. Oktober – Erntedank

19.00 Uhr Hl. Messe

#### Sonntag, 25. Oktober

09.00 Uhr Hl. Messe

### St. Ursula, Horgenzell

#### Sonntag, 18. Oktober – Patrozinium

09.00 Uhr Hl. Messe  
+ Dietmar Jerg

#### Dienstag, 20. Oktober

19.00 Uhr Hl. Messe  
+ Hermann Heigle

#### Donnerstag, 22. Oktober

08.00 Uhr Schülermesse

#### Samstag, 24. Oktober

14.00 Uhr Hochzeit des Brautpaares Julia Harrer und Dominik Fischer  
*wegen der Corona-Pandemiekönnen leider nur geladene Gäste teilnehmen.*  
*Als Gemeinde sind wir im Gebet mit dem Brautpaar verbunden.*

### St. Ulrich, Winterbach

#### Sonntag, 25. Oktober

09.00 Uhr Hl. Messe  
+ Rosa und Otto Jehle und verst. Angehörige

### St. Johannes Baptist, Wilhelmskirch

#### Samstag, 17. Oktober

19.00 Uhr Hl. Messe

#### Mittwoch, 21. Oktober

09.00 Uhr Hl. Messe

#### Sonntag, 25. Oktober

10.30 Uhr Hl. Messe  
+ Georg Denzler, Theresia und Josef Kaplan  
14.00 Uhr Taufe des Kindes Melina Grischko

### St. Gallus, Kappel

#### Freitag, 16. Oktober

09.00 Uhr Hl. Messe  
+ Xaver und Mina Schäfer

#### Sonntag, 18. Oktober – Patrozinium

10.30 Uhr Hl. Messe mit Verabschiedung der ausgeschiedenen Kirchengemeinderatsmitglieder  
Bei gutem Wetter an der Schule, bei schlechtem Wetter in der Kirche.

#### Freitag, 23. Oktober

09.00 Uhr Hl. Messe

#### Sonntag, 25. Oktober

10.30 Uhr Hl. Messe  
Jahrtag August Reichle  
+ Hilde Reichle, Gerhard Straubinger, Hans und Helene Jakob

### Rosenkränze

08.30 Uhr jeden Dienstag  
in der Kirche Hasenweiler  
08.30 Uhr jeden Donnerstag  
in St. Johann, Zußdorf





18.00 Uhr jeden Freitag  
in St. Sebastian, Pfrungen  
18.30 Uhr jeden Dienstag  
in St. Antonius, Wilhelmsdorf  
18.30 Uhr vor den Abendmessen  
Sonntags vor dem Gottesdienst in üblicher  
Weise

### Aktuelles aus der Seelsorgeeinheit

#### Öffentliche Sitzung der Kirchengemeinderäte

in Esenhausen am 20.10.2020 um 20.00 Uhr

Die Tagesordnung entnehmen sie bitte der  
Homepage oder dem Aushang.

#### Gottesdienstbesuch aktuelle Regelungen:

Eine Anmeldung zum Gottesdienstbesuch  
ist nicht mehr  
zwingend nötig aber nach wie vor möglich.  
Im Zweifelsfall haben auf dem Pfarramt an-  
gemeldete Personen den Vorrang beim Zu-  
tritt in die Kirchen.

Anmeldungen sind möglich, bis freitags  
10.00 Uhr.

- Beim Eintreten und Verlassen der Kir-  
che und beim Gang zur Kommunion  
und zurück, bitten wir Sie eine Mund-  
und Nasenbedeckung zu tragen. Diese  
kann während des Gottesdienstes ab-  
genommen werden.
- Um Kontakte in den Mittelgängen zu  
vermeiden, treten sowohl beim Kom-  
muniongang als auch beim Verlassen  
der Kirche die Bankreihen einzeln in  
den Mittelgang. Dabei ist der Mindest-  
abstand von 1,50 Metern immer zu  
wahren.
- Bitte bringen Sie Ihre eigenen Gesang-  
bücher zum Gebet mit.
- Leider müssen wir in den Kirchen im-  
mer noch auf Gesang verzichten.
- Ihr Platz wird Ihnen von den Ordnern  
zugewiesen. Ehepaare und Familien,  
**welche in einem Haushalt zusam-  
menwohnen** können gemeinsam in  
die Bank.
- Bitte denken Sie daran, dass auch im  
Außenbereich der Kirche Ansamm-  
lungen zu vermeiden sind und die  
Abstandsregeln eingehalten werden  
müssen.

#### Erntedankfest am Sonntag 18.10. in Pfrungen:

Bitte bringen Sie zum Erntedankfest wieder  
Ihren Erntekorb mit und stellen sie diesen  
dann vor dem Altar ab. Am Schluss des Got-  
tesdienstes nimmt wieder jeder seinen ge-  
segneten Erntekorb mit nach Hause.  
KGR Pfrungen

#### Erntedankfest St. Antonius Wilhelmsdorf,

Für den diesjährigen Erntedank-Altar bitten  
wir die Kirchenbesucher, Erntekörbe mit  
Obst und Gemüse zum Gottesdienst mitzu-  
bringen, welche dann anschließend geweiht  
wieder mitgenommen werden können.  
Vielen Dank!"

#### Anmeldung zur Erstkommunion 2021

Um die Termine der Erstkommunion 2021  
planen zu können, brauchen wir frühzeitig  
verbindliche Anmeldungen.

Die Anmeldung findet vom **19.10.** –  
**06.11.2020** im Pfarrbüro Horgenzell zu  
den üblichen Öffnungszeiten statt. Spätere  
Anmeldungen können nur in begründeten  
Sonderfällen (z. B. Zuzug) angenommen  
werden. Bitte bringen Sie zur Anmeldung  
die Taufurkunde Ihres Kindes mit. Zur De-  
ckung der Unkosten (Erstkommunionbuch,  
Gruppengeld...) erbitten wir einen Teilnah-  
mebeitrag von 25 Euro.

Die Kommuniongewänder sind ortsüblich  
extra zu bezahlen.

Die Corona-Pandemie macht derzeit eine  
langfristige und verbindliche Terminpla-  
nung nicht leicht. Im Gegensatz zu früheren  
Jahren möchte ich die Termine für die Erst-  
kommunion auf dem Elternabend mit Ihnen  
besprechen und verschiedene Optionen  
anbieten.

Ihr Pfarrer Magnus Weiger

#### Auslegung Jahresrechnung 2019 Pfrun- gen

Die Jahresrechnung der kath. Kirchengeme-  
inde Pfrungen liegt in der Zeit vom 09.  
Oktober bis einschließlich 23. Oktober 2020  
zur Einsichtnahme im Pfarramt Horgenzell  
aus.

Das katholische Pfarramt ist geöffnet:

Mo. bis Fr. von 8.30 - 12.00 Uhr

und am Donnerstag von 16.00 - 18.30 Uhr

#### St. Sebastian Pfrungen, Missionsbeitrag In der Samstagvorabendmesse am 24.10.2020 wird der Missionsbeitrag kas- siert.

Bitte 13,00 € mitbringen.  
R. Kneer, Kirchenpflegerin

#### Herzliche Einladung zum Fest des Heili- gen Wendelin in Zogenweiler am Dienstag, 20. Oktober 2020



18.30 Uhr Rosenkranz mit Litanei  
vom hl. Wendelin  
19.00 Uhr Festgottesdienst

#### Liebe Firmlinge

#### Anbei die weiteren Termine zur Firmvor- bereitung

17. Oktober, 9 - 12.00 Uhr  
Zußdorf Schalander mit Pfrungen, Wil-  
helmsdorf, Esenhausen, Hasenweiler, Ring-  
genweiler, Zogenweiler.

17. Oktober, 14 - 17.00 Uhr  
Horgenzell Gemeindehaus mit Wilhelm-  
skirch

23. Oktober, 16 - 19.00 Uhr  
Horgenzell Gemeindehaus mit Wilhelms-  
kirch

24. Oktober, 9 - 12.00 Uhr  
Kappel Gemeindehaus.

25. Oktober, 17.00 Uhr  
Pfrungen Kirche, Bußbesinnung für Pfrun-  
gen, Wilhelmsdorf, Esenhausen, Hasenwei-  
ler, Ringgenweiler, Zogenweiler.

25. Oktober, 18.15 Uhr  
Horgenzell Kirche, Bußbesinnung für Hor-  
genzell u. Wilhelmskirch.

25. Oktober, 19.30 Uhr  
Kappel Kirche

26. Oktober, 16.00 - 18.30 Uhr  
Kappel Kirche Beichtgespräche.

27. Oktober, 16.00 - 18.00 Uhr  
Zogenweiler Kirche Beichtgespräche mit  
Hasenweiler u. Ringgenweiler.

28. Oktober, 16.00 - 19.00 Uhr  
Horgenzell Kirche Beichtgespräche  
mit Wilhelmskirch

29. Oktober, 16.00 - 18.30 Uhr  
Wilhelmsdorf Kirche Beichtgespräche mit  
Zußdorf, Pfrungen u. Esenhausen

#### Aus dem Dekanat und der Region

#### Die Katholische Erwachsenenbildung Kreis Ravensburg e.V. lädt ein:

#### Frauenfrühstück: Frau und Spiritualität – in weiblicher Kraft unterwegs

mit E. Wiedmann; Sa, 07.11.2020, 9.30 Uhr  
RV, Bildungswerk (barrierefrei) Allmandstraße 10

#### Tanzen für Frieden

mit Choon-Sil Christian und E. Eichwald; Sa,  
07.11.2020, 15 Uhr, RV, St. Jodokskirche; Ei-  
senbahnstraße 18

#### FrauenSalon. Abendseminar: Framing – Wie Worte unsere Meinung prägen

mit D. Wirtz; Mo, 09.11.2020, 19 Uhr; RV, Bil-  
dungswerk (barrierefrei); Allmandstraße 10

#### Nähere Informationen und Anmeldung bei

Katholische Erwachsenenbildung, Gar-  
tenstraße 99, 88212 Ravensburg, Telefon  
0751 36161-30, Fax 36161-50,  
E-mail: [info@keb-rv.de](mailto:info@keb-rv.de); [www.keb-rv.de](http://www.keb-rv.de)

**Sie haben Interesse an  
einer Anzeigenschaltung?**

**07771 / 9317-11**  
[www.primo-stockach.de](http://www.primo-stockach.de)



## Evang. Brüdergemeinde Wilhelmsdorf

### Wochenspruch:

**Heile du mich, HERR, so werde ich heil;  
hilf du mir, so ist mir geholfen.**

Jeremia 17,14

*Liebe Gemeinde,*

*am kommenden Sonntag wollen wir noch einmal auf der Festwiese feiern. Der Gottesdienst wird etwas kürzer sein, weil wir im Anschluss eine Abendmahlsfeier anbieten möchten für alle, die nach langer Pause wieder einmal am Abendmahl teilnehmen wollen. Wir werden das Abendmahl in Brot und Einzelkelchen reichen und dazu zu den Teilnehmern auf der Festwiese gehen und die Austeiler werden mit Handschuh und Mundschutz das Mahl jedem persönlich reichen. Auch das ist etwas ungewöhnlich, aber im Moment eben notwendig. Sie sind herzlich zur Mahlfeier am Tisch des Herrn auf der Festwiese eingeladen. Es ist dann ein wenig wie bei der Speisung der 5000, wenn auch vermutlich mit weniger Leuten. Doch nun kommen der Herbst und bald der Winter und wir werden von der Festwiese demnächst in den Betsaal umziehen. Angestrebt ist der 25. Oktober, sollte es mit der Technik noch Probleme geben, spätestens der 1. November. Wie sieht das dann aus?*

*Wir laden (geplant ab 25.10.) jeden Sonntag zu einem Frühgottesdienst um 9.15 Uhr in den Betsaal ein. Dort hat es, je nach Zusammensetzung der Besucher, zwischen 80 und 120 Plätze. Der Frühgottesdienst wird 35 bis maximal 45 Minuten dauern. Danach ist dann eine halbe Stunde Zeit zu lüften, und soweit notwendig zu desinfizieren. Um 10.30 Uhr findet dann ein zweiter Gottesdienst statt. Dieser Gottesdienst wird außerdem in das Gemeindehaus übertragen, wo man im großen und kleinen Saal sowie im Foyer am Gottesdienst teilnehmen kann und so ca. 80 weitere Plätze vorhanden sind. Parallel werden wir zu diesem Gottesdienst nach den Herbstferien ab 8. November auch einen Kindergottesdienst anbieten und, wie bisher auch, mit den Kindern zusammen beginnen.*

*Außerdem planen wir für den Winter eine Livestream-Übertragung für jeden Sonntag für alle die, denen es doch wohler ist, wenn sie zu Hause bleiben können. Die Hygieneregulierung für Betsaal und Gemeindehaus sieht vor, dass man beim Hineingehen und Hinausgehen Mundschutz tragen muss, ihn am Platz aber abnehmen darf. Zum gemeinsamen Singen ist er allerdings, wenn man mitsingen möchte, zu tragen. Das ist etwas ungewöhnlich, geht aber, wie viele aus anderen Gottesdiensten zurückmelden. Mit liebem Gruß und Segenswünschen Ihre Vorsteherin Sabine Löhl und Pfarrer Ernest Ahlfeld*

*Außerdem planen wir für den Winter eine Livestream-Übertragung für jeden Sonntag für alle die, denen es doch wohler ist, wenn sie zu Hause bleiben können.*

*Die Hygieneregulierung für Betsaal und Gemeindehaus sieht vor, dass man beim Hineingehen und Hinausgehen Mundschutz tragen muss, ihn am Platz aber abnehmen darf. Zum gemeinsamen Singen ist er allerdings, wenn man mitsingen möchte, zu tragen. Das ist etwas ungewöhnlich, geht aber, wie viele aus anderen Gottesdiensten zurückmelden.*

*Mit liebem Gruß und Segenswünschen Ihre Vorsteherin Sabine Löhl und Pfarrer Ernest Ahlfeld*

### Donnerstag, 15.10.2020

14.15 Uhr Musikarche  
im Gemeindehaus Gruppe 1  
15.15 Uhr Musikarche  
im Gemeindehaus Gruppe 4

16.15 Uhr Musikarche  
im Gemeindehaus Gruppe 5

### Freitag, 16.10.2020

10.00 Uhr ‚Gebet für verfolgte Christen‘ im Betsaal

### Sonntag, 18.10.2020

#### 19. Sonntag nach Trinitatis

10.30 Uhr Gottesdienst auf der Festwiese zwischen den Schulen (bei der Riedhalle). Wer nicht stehen möchte, bringt bitte eine **eigene Sitzgelegenheit** mit!

Im Anschluss an diesen Gottesdienst laden wir zur Abendmahlsfeier auf der Festwiese ein (s.o.).

Predigt: Epheser 4, 22-32 (Ahlfeld)

Musik: M. Ruppel

Opfer: Betreuungsverein Wilhelmsdorf

### Montag, 19.10.2020

10.00 Uhr Krabbelgruppe (Treffpunkt im Gemeindehaus)

18.30 Uhr ‚Friedensgebet am Montag‘ im Betsaal (bitte mit Mundschutz teilnehmen)

19.30 Uhr ‚Montagschörle‘ im Betsaal

### Dienstag, 20.10.2020

19.45 Uhr Freundeskreis der Suchtkrankenhilfe im Gemeindehaus

### Mittwoch, 21.10.2020

14.30 Uhr Musikarche im Gemeindehaus Gruppe 3

15.00 Uhr Konfirmandenunterricht im Gemeindehaus

15.30 Uhr Musikarche im Gemeindehaus Gruppe 2

19.15 Uhr Gemeindegebet **im Betsaal**

20.00 Uhr Bibelstunde **im Betsaal**

Thema: „Verrat und Berufung“  
Apostelgeschichte 1,15-26

### Donnerstag, 22.10.2020

14.15 Uhr Musikarche  
im Gemeindehaus Gruppe 1

15.15 Uhr Musikarche  
im Gemeindehaus Gruppe 4

16.15 Uhr Musikarche  
im Gemeindehaus Gruppe 5

### Sonntag, 25.10.2020

#### 20. Sonntag nach Trinitatis

9.15 Uhr Frühgottesdienst im Betsaal

10.30 Uhr Gottesdienst in Betsaal und gleichzeitiger Übertragung ins Gemeindehaus

Predigt: Markus 2,23-28 (Ahlfeld)

Musik: M. Ruppel

Opfer: eva Stuttgart

Kindergottesdienst entfällt wegen der Herbstferien.

18.30 Uhr Apis im Gemeindehaus  
(1. Tim 1,1-10)

### Kindergottesdienste

Hurra! Der Kindergottesdienst findet diesen Sonntag parallel zum Hauptgottesdienst statt. Wir starten um 10.30 Uhr mit den Erwachsenen auf der Festwiese und ziehen dann gemeinsam mit den Kindern zum Gemeindehaus. Dort teilen wir uns in verschiedene Kleingruppen auf. Die Eltern werden gebeten, ihre Kinder bitte gleich nach

Ende des Gottesdienstes auf der Wiese am Gemeindehaus abzuholen. Aber bitte warten Sie vor dem Gemeindehaus, wir werden die Kinder hinausbringen, damit nicht zu viele Menschen das Gemeindehaus betreten. Manche Kleingruppen werden auch im Freien stattfinden, ziehen Sie daher bitte die Kinder der jeweiligen Witterung gemäß an. Kinder ab 6 Jahren sollten einen Mundschutz dabei haben.

### Das Gemeindehaus

Das Gemeindehaus ist nur für die abgesprochenen Gruppen mit eigenem Infektionsschutzkonzept geöffnet. Weitere Gruppen können gerne nach Anfrage stattfinden.

### Taufen in der Coronazeit

Taufen werden, anders als sonst, als Sondergottesdienst gefeiert werden, um die Risiken kleinzuhalten. Falls Sie den Wunsch nach einer Taufe haben, nehmen Sie bitte mit dem Pfarrbüro oder Pfarrer Ahlfeld Kontakt auf und machen Sie einen Termin aus.

### Newsletter der Evang. Brüdergemeinde unter „www.bg-wdf.de“

Um Informationen zu aktuellen Entwicklungen unserer Gemeinde zu erhalten, gibt es die Möglichkeit, sich auf der Homepage der Brüdergemeinde zum „Newsletter“ anzumelden. Herzliche Einladung an alle Freunde der Brüdergemeinde, landeskirchlichen Mitglieder und Brüdergemeinemitglieder!

### Die aktuellen Informationen werden auch auf unserer Homepage unter <https://www.bg-wdf.de> veröffentlicht

### Kreise und Gruppen des EJW

Jungs/Mädchen

1. Klasse – Freitag, 14.30 Uhr

Mädchen

2./3. Klasse – Dienstag 16.30 Uhr

Mädchen

4./5. Klasse – Mittwoch 17.15 Uhr

Mädchen

6./7. Klasse – Dienstag 18.00 Uhr

Jungs

2/3. Klasse – Montag 15.30 Uhr

Jungs

4./5. Klasse – Donnerstag 17.00 Uhr

Jungs

6./7. Klasse – Freitag 16.30 Uhr

Jungs Hoffmannhaus

– Montag 17.15 Uhr

### Die Jungschar für die 1. Klasse Jungs und Mädchen startet nach den Herbstferien.

*Wir halten uns an unser Hygienekonzept, das Sie gerne einsehen können, und freuen uns riesig, dass es wieder losgehen kann. Es wäre gut, wenn die Kinder eine Trinkflasche mitbringen.*

### Kontaktadressen:

Myrta Ruppel (Jugendreferentin):

Tel. 0157/30291405

Simon Frick (Vorsitzender der EJW):

Tel. 0176/967 067 12



**Wir sind zu erreichen:**

**Pfarrer E. Ahlfeld**

Tel. 915919 zuhause, im Büro Tel. 9301-11  
ernest.ahlfeld@bg-wdf.de

**Vorsteherin:**

Sabine Löhl Tel. 07503/931 908  
sabine.loehl@bg-wdf.de  
Stellvertr. Vorsteherin:  
Karin Löw Tel. 07503/929 860

**Jugendreferent**

Myrta Ruppel  
Tel. 0157/30291405  
myrta.ruppel@bg-wdf.de

**Mesnerinnen**

Daniela Kiefer  
Tel. 07503/2810  
Claudia Kökert  
Tel.07503/9319910

**Internetadresse:** [www.bg-wdf.de](http://www.bg-wdf.de)

**Bürozeiten Pfarrbüro:**

Mo.-Do. 9.30 Uhr - 12.00 Uhr  
Do. 16.00 Uhr - 18.00 Uhr  
Tel. Pfefferle 07503/9301-12  
Tel. Wallbaum 07503/9301-0  
Fax 07503/9301-29  
Frau Pfefferle: anette.pfefferle@bg-wdf.de  
Frau Wallbaum: sigrid.wallbaum@bg-wdf.de

**Sprechzeiten Kirchenpflege:**

Mo. - Mi. 9.30 - 12.00 Uhr  
Tel. Clausnitzer 07503/9301-20  
Kirchenpflege:  
dagmar.clausnitzer@bg-wdf.de

**Unsere Konten:**

Volksbank Altshausen  
IBAN: DE 69 6509 2200 0010 350004  
BIC: GENODES1VAH  
Kreissparkasse Wilhelmsdorf  
IBAN: DE 65 6505 0110 0080 801463  
BIC: SOLADES1RV



*Freie Christengemeinde Illmensee*

**Liebe Leserin, lieber Leser,**

**> Deshalb sage ich euch: Um was ihr auch bittet – glaubt fest, dass ihr es schon bekommen habt, und Gott wird es euch geben! <**  
(Bibelübersetzung Hoffnung für alle, Markus 11 Vers 24)

**Herzliche Einladung:**

**Sonntag, 18.10. 10:00 Uhr Gottesdienst,** parallel dazu Kinderstunde

im Gemeindezentrum in Illmensee, Gewerbestrasse 26

Bringt bitte Euren Mundschutz mit. Er ist nicht ständig zu tragen, sollte aber mitgeführt werden damit man ihn anlegen kann, wenn der Mindestabstand zu Anderen nicht eingehalten werden kann.

Die aktuellsten Informationen können Sie auf unserer Homepage nachlesen.

**zu den Royal Rangers - Christliche Pfadfinder:**

jeweils freitags, vom 17.00 - 19.00 Uhr – 23.10.2020,

**Treffpunkt:** Gemeindezentrum in Illmensee, Gewerbestrasse 26. Jeder ist herzlich willkommen!

Kontakt: stammleiter@rr105.de

**Seelsorge:**

Pastor Vicente Guedes, Tel. 07558 9387644  
Petra Leppert, Tel.: 07554 9879044

**Kontakt unter:**

Freie Christengemeinde  
Gewerbestrasse 26, 88636 Illmensee  
**Pastor Vicente Guedes**  
v.guedes@fcg-illmensee.de  
Bürozeiten dienstags 9:00-13:00 Uhr  
info@fcg-illmensee.de  
[www.fcg-illmensee.de](http://www.fcg-illmensee.de)





ANGEBOT KW 42/2020

Gültig von Donnerstag, 15.10.2020

bis Mittwoch, 21.10.2020 nur solange Vorrat reicht

frischemarkt

# Müller's

... im Einklang mit der Natur

## Freixenet Carta Nevada

Sekt, versch. Sorten

0,75 Ltr. Fl. € **3,77**

## Hawesta Heringsfilets

versch. Sorten

200 g Ds. € **0,99**

## Rama

zum Streichen,  
Backen & Kochen

500 g Be. € **0,88**

## Frische Kräuter

aus Deutschland  
versch. Sorten

1 Topf € **0,99**

## Rougette oder Cambozola

Weichkäse  
70 % F.i.Tr.

100 g € **1,49**

## Leerdamer Original

holl. Schnittkäse  
45 % F.i.Tr.

100 g € **0,79**

Riedhauser Straße 1 • Wilhelmsdorf • Telefon 07503 / 9 11 34



# Tierisch gut gelaunt...

## IM SEPTEMBER GIBT ES WIEDER RABATTE.



■ Aktionscode P-2020-07

### Nach der Sommerpause tierisch gut gelaunt mit rabattierten Anzeigen starten...

Die Ferien sind vorbei und das Geschäftsleben kommt wieder in Fahrt. Starten auch Sie tierisch gut gelaunt in den Herbst.

**6 Anzeigen schalten - 4 Anzeigen bezahlen**  
**4 Anzeigen schalten - 3 Anzeigen bezahlen**

**Na? Fühlt sich Ihr September schon gut für Sie an? Unsere Aktion gilt vom 14.9. bis 8.11.20 in den Kalenderwochen 38 bis 45.**

Es gelten unsere AGB (siehe [www.primo-stockach.de](http://www.primo-stockach.de)) und unsere aktuelle Preisliste für Gewerbetreibende und Werbeagenturen. Um in den Genuss dieser Aktion zu kommen liefern Sie bitte Ihre druckfähigen, fertigen Anzeigenvorlagen (Daten) bis donnerstags, 9 Uhr in der Vorwoche. Ebenfalls bitten wir um die Abbuchungserlaubnis, andere Zahlungsmethoden sind ausgeschlossen. Alle bestehenden Rabatt-, Abschluss- und Skontovereinbarungen mit unserem Verlag sind außer Kraft gesetzt. Jedoch wird das mm-Volumen Ihrem Kundenkonto gutgeschrieben. Farbzuschläge sind nicht rabattierbar. Ihre Anzeigenschaltung muss durch sechs teilbar (wöchentliche Erscheinungsweise) oder durch vier teilbar (14-tägige Erscheinungsweise) sein und in sechs/ vier aufeinanderfolgenden Wochen geschaltet werden. Die zwei günstigsten Ausgaben sind für Sie kostenlos.

Bitte Aktionscode P-2020-07 bei der Anzeigenbestellung angeben.

**PRIMO**  
Verlag | Druck | Service

☎ 0 77 71 93 17-11  
📠 0 77 71 93 17-40

✉ [anzeigen@primo-stockach.de](mailto:anzeigen@primo-stockach.de)  
🌐 [www.primo-stockach.de](http://www.primo-stockach.de)





Wo finde ich Licht am Ende  
des Tunnels?  
Wir bieten Hilfestellungen für  
die Trauerbewältigung.

**Stoß**  
BESTATTUNGEN  
sch. Besten-Luz

88630 Pfullendorf  
Tel.: 07552/8653

88356 Ostrach  
Tel.: 07585/932030

[www.stoss-bestattungen.de](http://www.stoss-bestattungen.de)

**KNEER-ERDEN** ...Ihren Pflanzen zuliebe

**Garten im Herbst.**  
**Machen Sie Ihren Garten jetzt winterfest!**

- Blumenerden • Dachgartensubstrat
- Rindenmulch • Dünger
- Edelkompost • Anhänger für lose Ware kann bei uns angemietet werden
- Humus
- Hackschnitzel

**Wir freuen uns auf Ihren Besuch!**

Torf- und Erdenwerk Kneer GmbH- Burgweilerstrasse 13- 88271 Pfrungen  
Tel: 07558 244 Fax: 07558 280  
Mail: [info@kneer-erden.de](mailto:info@kneer-erden.de). **Wegbeschreibung:** [www.kneer-erden.de](http://www.kneer-erden.de)

**Unsere Öffnungszeiten:**  
**Montag- Donnerstag** 08.00- 12.00 Uhr  
13.00- 17.00 Uhr  
**Freitag** 08.00-12.00 Uhr  
13.00- 18.30 Uhr  
**Samstag geschlossen**

**WILHELMSDORF IST TOP**

wohnen, arbeiten, einkaufen, lernen, erholen

Freude schenken:  
**Wilhelmsdorfer Geschenkgutschein**



**24h Pflege & Betreuung - PROMEDICA PLUS**  
Herzlich. Kompetent. Engagiert



BERATUNG UND INFORMATION:  
Tel. 07544-98 727 30

PROMEDICA PLUS Bodensee-West  
Markus Ziegler  
Lichtenbergstr. 35 | 88677 Markdorf  
[www.promedicaplus.de/bodensee-west](http://www.promedicaplus.de/bodensee-west)

**MADER**  
88271 Wilhelmsdorf  
Saalpl. 17 12  
Tel.: 07553 7 561  
metzger.mader.de

**WOCHENANGEBOT**

Magere <b>RINDERROULADEN</b> offen oder gefüllt	100 g	<b>1,79</b>
Zartes, mageres <b>RINDERGULASCH</b>	100 g	<b>1,39</b>
Unser bekannt guter <b>FLEISCHSALAT</b> laufend frisch	100 g	<b>1,19</b>
Magerer <b>PUTENSCHINKEN</b>	100 g	<b>1,99</b>
1a magere <b>SCHINKENWURST</b>	100 g	<b>1,49</b>

**FRISCH AUS UNSERER KÄSETHEKE**

Ländle Bergkäse	45 % 100 g	<b>1,99</b>
Lindenberger, herzhaft nussig	46 % 100 g	<b>1,19</b>
Franz. Peyrigoux	60 % 100 g	<b>3,29</b>
Kirschaprika Frischkäse	60 % 100 g	<b>1,79</b>

**Alle Angaben ohne Gewähr!**

**Der Qualität und Frische wegen in Ihr Fachgeschäft!**

Unsere Angebote sowie Speisepläne finden Sie unter  
[www.metzger-mader.de](http://www.metzger-mader.de)

Dieses Angebot gilt von Donnerstag, den 15.10.2020  
bis Mittwoch, den 21.10.2020

**Wir suchen laufend Immobilien zum Kauf z.B.**

- ETW mit Balkon u. Stellplatz für Buchhalterin
- Haus mit Potential & lauschigem Garten für handwerklich begabten Montageschlosser
- Einfamilienhaus mit sep. Appartement oder ELW als Büro / Homeoffice für Außendienst-Mitarbeiter

Wir sind für Sie da: Beratung, schnelle Abwicklung und Sicherheit, seit über 40 Jahren. **Rufen Sie uns an !**

**BIV** IMMOBILIENHAUS für Baden-Württemberg seit 1977 [www.biv.de](http://www.biv.de)

Hauptstraße 89  
88515 Langenenslingen  
Tel. 07376 960-0

**ACHS-VERMESSUNG**

**39,90 €**

Für alle Pkw aller Fabrikate zzgl. Einstellarbeiten.

**Autohaus-Brucker.de**

**Brucker** Autohaus Brucker GmbH  
Otterswanger Str. 1  
Pfullendorf • Tel 07552 /20 20-0



NICHTS IST UNMÖGLICH





**BADEPARADIES  
SCHWARZWALD**

Titisee

*Jetzt  
neu!*

# *Paradiesisches* **Last-Minute-Ticket**

Genießen Sie erholsame Abendstunden unter echten Palmen.

**PALMENOASE** ab 18 Uhr

ab *29 €*

**PALAIS VITAL** ab 18 Uhr

ab *39 €*

Das Last-Minute-Ticket ist ab 10 Uhr des Besuchstages online buchbar.  
Limitierte Verfügbarkeit.

[www.badeparadies-schwarzwald.de](http://www.badeparadies-schwarzwald.de)

# Alles aus einer Hand. Alles aus der Region.

Ihr Internet- und Serviceprovider  
mit Heimvorteil.

Jetzt Verfügbarkeit prüfen:

[teledata.de/verfuegbarkeit](http://teledata.de/verfuegbarkeit)



[teledata.de](http://teledata.de) | [facebook.com/teledatagmbh](https://facebook.com/teledatagmbh)  
0800 5007 100 (kostenfrei)

**TeleData**  
Das Netz mit Heimvorteil



Wir entwickeln, konstruieren und stellen komplexe Modelle, Werkzeuge und Prüfvorrichtungen für namhafte Kunden der Automobilindustrie, sowie für die Luft- und Raumfahrt her.

**WIR SUCHEN  
DICH!**  
JETZT BEWERBEN

Mittlerweile arbeiten in Illmensee über 190 qualifizierte Mitarbeiterinnen und Mitarbeiter.

**Bewirb dich jetzt auf eine Ausbildungsstelle:**

**Technischer Modellbauer (m/w/d)**  
**Verfahrensmechaniker (m/w/d)**  
**Werkzeugmechaniker (m/w/d)**  
**Zerspanungsmechaniker (m/w/d)**



Gewerbestr. 8 • 88636 Illmensee • Tel. 07558/930-0  
[bewerbung@langer-group.de](mailto:bewerbung@langer-group.de)

## Bestattungshaus *Hiestand*

*Damit Sie Zeit  
für sich selbst haben.*

88094 Oberteuringen • Kornstr. 16 Tel: 07546 - 92 30 0  
[www.bestattungshaus-hiestand.de](http://www.bestattungshaus-hiestand.de)



## Hausbesichtigung

Zu besichtigen ist hier ein EFH mit ELW, mit einer sehr schönen Holzfassade.

Empfangen werden die Bauherren in der Diele mit integriertem Treppenhaus. Von dort gelangen Sie in das große Wohnzimmer mit Küche und zwei Balkonen. Ebenso im Erdgeschoss befinden sich, eine Speise, das Gäste WC und eine Ankleide. Im OG sind 2 Kinderzimmer, das elterliche Schlafzimmer mit eigenem Bad und Ankleide, sowie ein weiteres Badzimmer angelegt. Im UG befindet sich eine 2-Zimmer Einliegerwohnung sowie ein Technik- und einen Kellerraum. Das gesamte Haus wurde mit **großen bodentiefen** Fenstern ausgestattet, **hell soll es sein!** Wir verarbeiten natürliche Baustoffe - unsere Bauherren wollen gesund wohnen!  
**Der Weg zur Baustelle ist ausgeschildert.**



**Sonntag, 18. Okt. 13-16 Uhr**  
**Ringenhäuserstr. 9/1**  
**88271 Wilhelmsdorf / Esenhausen**

T 0 75 03 93 16 0 • [mail@ott-haus.de](mailto:mail@ott-haus.de) • [www.otthaus.de](http://www.otthaus.de)



# WILHELMSDORF IST TOP

wohnen, arbeiten, einkaufen, lernen, erholen

Freude schenken: **Wilhelmsdorfer Geschenkgutschein**

<b>Rinderbrust</b>	100g	<b>1,18 €</b>
<b>Maultaschen</b>	100g	<b>0,99 €</b>
<b>Fleischkäse</b> auch zum Selberbacken	100g	<b>1,18 €</b>
<b>Lyoner</b> geschnitten oder als Stückware	100g	<b>1,48 €</b>
<b>Ländle Bergkäse</b> 50 % F. i. Tr.	100g	<b>2,28 €</b>

## Dienstags:

Hackfleischtag: 1kg gem. 9,99 €

## Donnerstags:

Frische & gebratene Hähnchen  
(auf Vorbestellung)



Herrengasse 10, 88271 Eesenhausen  
Telefon: 0 75 03/6 58  
www.metzgerei-strobel.com

### Öffnungszeiten:

Di - Do: 8 - 12.30 Uhr  
Fr: 8 - 12.30 & 14 - 18 Uhr  
Sa: 8 - 12.30 Uhr

Zahnarzt  Dr. med. dent.  
**Wolfgang Blien**

**Kinderzahnheilkunde · Prophylaxe · Naturheilkunde**

Zahnarzt · Zahntechniker · Heilpraktiker

88636 Illmensee · Kirchplatz 9 · Tel. 0 75 58-771  
www.zahndok.de · Sprechzeiten nach tel. Vereinbarung



Hindenburgstraße 82 ■ 88361 Altshausen ■ Tel.: 07584/2334 ■ info@romanvogler.de

Früher an später denken...

**Grabmalvorsorge | Grabmalbetreuung**

... wir beraten Sie gerne.

## Nachhilfe

Kl. 4 bis zum Abi

Ma, De, Eng. sehr preiswert.  
(gewerblich) 015792463601

## Gesucht:

Mitfahrgelegenheit Montag - Freitag morgens  
zur Buracher Höhe auf 07.30 Uhr  
oder auf 07.00 Uhr zum Bahnhof RV  
**Tel. 0170 291 999 0**



„Haben Sie Interesse an einer  
seriösen, vertraulichen und  
diskreten Vermittlung Ihrer  
Immobilie?  
Ich berate Sie gerne unverbindlich.“

**Helmut Neusch**  
Immobilienberater  
Telefon +49 751 84-1552  
helmut.neusch@ksk-rv.de



## Unsere Herbstaktion:

**Höchsten**  
BERGGASTHOF

Orangenöl-Massage  
mit Peeling

Genießen Sie sich eine kleine Auszeit und Entspannung in unserem Haus. Genießen Sie diese herrlich nach Orangen duftende Massage aus naturreinen Inhaltsstoffen, die zu einer wundervollen Entspannung, Lockerung der Muskulatur und Pflege der Haut führen. Vorab wird Ihre Haut durch ein Peeling mit dem Sisalhandschuh optimal auf die Massage vorbereitet.

**Orangenöl-Ganzkörpermassage** 50 min. 69,- Euro  
**Orangenöl-Rückenmassage** 30 min. 42,- Euro

Gerne beraten wir Sie persönlich und reservieren Ihnen Ihren Wunschtermin. Wir freuen uns auf Sie!

### Berggasthof HÖCHSTEN

Höchsten 1 | 88636 Illmensee | Tel. 07555 921 00 | info@hoechsten.de

### Wir stellen ein:

Wellness- oder Physiotherapeut (m/w/d) auf Minijob Basis  
oder freiberuflich. Bewerben Sie sich jetzt.